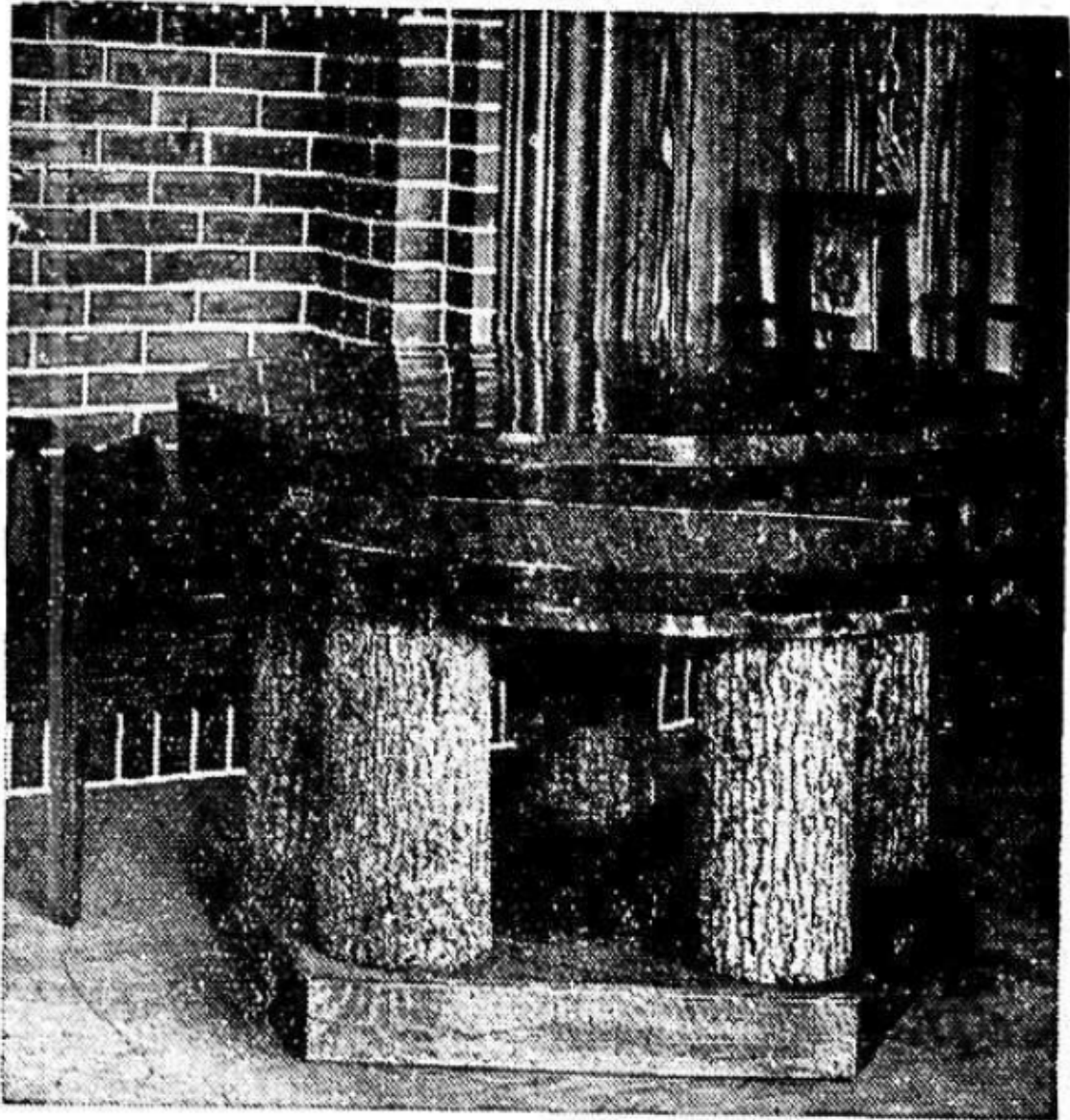


NOS BOIS DE LA SARTHE SONT A L'HONNEUR A L'EXPOSITION



Une rondelle du chêne Boppe (1 m. 30 de diamètre) sert de table rustique à l'Exposition

Il s'est produit, depuis quelques années, non seulement dans la technique, mais aussi dans l'esprit et dans les goûts du public, un revirement qui fait que le bois revient à l'honneur et reconquiert, petit à petit, des positions nouvelles, dans le domaine des réalisations pratiques.

On peut s'en rendre compte, en parcourant l'Exposition qui est, au point de vue du « matériau », pour employer aux techniciens leur prosaïque locution, le triomphe de la diversité. Le métal et le ciment n'y règnent plus en despotes, et nous pouvons dire que le bois y supporte la comparaison avec tous les autres éléments de construction et d'ameublement.

Il s'affirme particulièrement à deux pavillons dont nous tenons à recommander la visite à nos lecteurs : le Pavillon du Bois et l'Auberge de la Jeunesse, qui sont, l'un et l'autre, construits au bord de la Seine, à une centaine de mètres du Pont de l'Alma.

A eux deux, ces pavillons composent une sorte de synthèse des ressources et possibilités forestières de notre beau pays de France. Dans leur cadre d'une architecture agréable, ils abritent la plus importante collection de documents écrits, photographiques ou naturels se rapportant à la sylviculture, à la chasse et à la pisciculture, c'est-à-dire à des ordres de production ou d'activité susceptibles d'intéresser un nombre infini de visiteurs à une époque surtout où le goût de la nature, de la pêche, de la chasse et de la forêt sont redevenus à la mode.

Aux amis de la nature et aux amis des arbres, nous tenons à signaler la présence, à l'Auberge de la Jeunesse, d'une attraction d'un caractère particulier : il s'agit d'une imposante relique de celui qui, en raison de ses admirables proportions, fut considéré, pendant si longtemps, comme le roi de la forêt française : le Chêne Boppe. C'était un chêne de la forêt de Jupilles,

dans la Sarthe. Ce magnifique sujet, d'une hauteur totale de 38 mètres (25 mètres sous branches), et d'une circonférence de 4 m. 70 à 1 mètre du sol, fut foudroyé, au cours d'un orage, en décembre 1934, après environ trois siècles d'existence.

On dut l'abattre. Il fut acquis par l'Union Syndicale des Marchands de Bois de la Sarthe qui en a offert une rondelle pour figurer à l'Exposition. C'est une rondelle de 1 m. 30 de diamètre, que M. Thiébault, secrétaire général du Comité de l'Administration des Eaux et Forêts, à l'Exposition, a eu l'heureuse idée de présenter sous forme de table rustique supportée par 5 rondins reposant sur un plancher en provenance du fameux chêne. Le tout compose un ensemble très symbolique de la sylvie française et particulièrement sarthoise, car les chênes de la forêt de Jupilles, notamment, rivalisent avec les plus belles productions d'Europe Centrale et sont justement recherchés à raison de la finesse de leur grain.

En dehors de cette relique du Chêne Boppe, on peut encore admirer, dans la Galerie de la France Forestière, au Pavillon du Bois, admirablement présenté par un artiste de grand talent, M. Lebel Riche, un remarquable tableau de la futaie des Clos en forêt de Jupilles, qui comprenait, dans son peuplement, le feu Chêne Boppe lui-même et qui comprend aussi son successeur, le Chêne Boppe n° 2, dont le diamètre est plus réduit à la base, mais dont la hauteur atteint 31 m. 50 sous branches. Cette futaie des Clos est peut-être, en raison de la beauté des sujets qui la composent, l'ensemble sylvestre le plus remarquable qu'on puisse voir en France. A défaut d'une visite sur place, on pourra s'en faire une idée par la bonne représentation qui en est donnée au Pavillon du Bois. Qu'on ne manque donc pas cette occasion !