

Pays de la Loire, Sarthe
Saint-Vincent-du-Lorouër
les Étangs

Château des Étangs-l'Archevêque

Références du dossier

Numéro de dossier : IA72001187
Date de l'enquête initiale : 2010
Date(s) de rédaction : 2010
Cadre de l'étude : inventaire topographique
Degré d'étude : étudié

Désignation

Dénomination : château
Parties constituantes non étudiées : communs, puits, jardin

Compléments de localisation

Milieu d'implantation : isolé
Références cadastrales : 1834, C3, 813 ; 1987, C3, 741

Historique

Le lieu-dit doit son nom aux étangs artificiels créés en 1038 par Gervais, évêque du Mans, seigneur de Château-du-Loir. La seigneurie des Étangs daterait de cette époque. La "meson des Etangs" est citée en 1285. La seigneurie aurait été transmise par alliance des familles Ribole à Courcillon, puis au début du XV^e siècle à la famille de Fromentières. Un aveu de 1406 mentionne Amaury de Fromentières, seigneur des Étangs, à cause de sa femme Loyse de Courcillon. En 1518, Olivier de Fromentières est écuyer, seigneur des Étangs. La famille de Fromentières possédait également jusqu'au XVII^e siècle le lieu seigneurial de la Moinerie à Jupilles. Un document de 1660 indique que la Chevalerie, à Saint-Vincent-du-Lorouër, appartient au domaine. Un document de 1686 mentionne le bordage de la Tuffière. En 1718, les Étangs-l'Archevêque sont acquis par Louis-Jacob Des Hayes, écuyer, colonel d'infanterie. Il est seigneur des Étangs-l'Archevêque, de la Joliverie, de Clairanay, etc. Les possessions du domaine dans la paroisse s'étendent à la Goussière, Champrond, la Roche, les Fourneaux, la Ratelière, le Petit Vaubouillé, le Grand Vaubouillé, le Moulin de Vaubouillé, la Chevalerie, les Chênes, la Borde, la Boudeterie, Vaubuffard, la Lamberdière, les Pelosières, les Étangs, la Coutière, le Grand Moulin, le Petit Moulin. En 1800, l'affiche d'une vente à l'encan (vente non retrouvée) indique que le domaine compte les métairies des Étangs, de la Coutière, de la Lamberdière, la nue propriété de la métairie de la Boudeterie et petit lieu nommé la Charterie. Le château est alors acheté par un cultivateur de Pruillé-l'Éguillé.

Période(s) principale(s) : limite 16^e siècle 17^e siècle, 2^e quart 18^e siècle

Description

Le château des Étangs-l'Archevêque se compose aujourd'hui d'un corps de logis en L et de quelques bâtiments de dépendances agricoles dissociés. D'après l'ancien cadastre, le colombier et une partie de la ferme ont disparu. Seul le bâtiment de la grange-étable est conservé. Aujourd'hui, le logis est constitué d'éléments d'architecture qui ne paraissent pas remonter au-delà du XVI^e siècle (avec une interrogation sur le sous-sol voûté ?). Ce constat oblige à imaginer un éventuel déplacement de site, puisque le lieu seigneurial est mentionné depuis le XI^e siècle (il existe un lieu-dit le Château à Saint-Vincent-du-Lorouër, en section A, mais absolument rien ne permet de se prononcer davantage). La composition de la demeure construite ou reconstruite à la fin du XVI^e siècle, vers 1590, est encore attestée par l'escalier droit rampe sur rampe, en pierre, et un fragment d'aile (devenu corps central) doté d'une cheminée au rez-de-chaussée et au premier étage. En façade sur cour, on retrouve les vestiges d'une corniche à modillons alternés avec des ardoises formant une bichromie originale. Le logis fut complété ou modifié au début du XVII^e siècle par la construction d'un pavillon orné

d'une corniche à denticules. Ce pavillon est équipé d'un étonnant escalier tournant en bois permettant l'accès au comble depuis le premier étage. La rampe de cet escalier est ornée de balustres épais et symétriques, courants au début du XVIII^e siècle. Son montage ou remontage à cet emplacement autonomise l'accès aux combles, comme si le logis avait été séparé en deux parties distinctes à un moment donné. De 1732 à 1742, à la suite d'un changement de propriétaire, se déroule un important chantier. Il plaque une aile perpendiculairement au grand escalier de pierre. Cette aile percée de huit travées de baies sur la façade (côté jardin) est atypique : le rez-de-chaussée, avec des pièces en enfilade, est autonome, tandis que l'étage est divisé par un long couloir (côté cour) desservant quatre appartements.

Éléments descriptifs

Matériau(x) du gros-oeuvre, mise en oeuvre et revêtement : calcaire ; enduit ; moellon ; pierre de taille

Matériau(x) de couverture : ardoise

Étage(s) ou vaisseau(x) : rez-de-chaussée, 1 étage carré, comble à surcroît

Couvrements : voûte à nervures multiples ; voûte d'ogives ; voûte d'ogives bombée

Élévations extérieures : élévation à travées, élévation ordonnancée

Type(s) de couverture : toit en pavillon ; croupe

Escaliers : escalier dans-oeuvre : escalier droit, en maçonnerie

Typologies et état de conservation

État de conservation : restauré, inégal suivant les parties

Statut, intérêt et protection

Fut notamment la demeure de l'écrivain Jean-Louis de Fromentières (1632-1684).

Intérêt de l'oeuvre : maison d'homme célèbre

Protections : inscrit MH, 1988/10/03

Statut de la propriété : propriété privée

Références documentaires

Documents d'archive

- Archives départementales de la Sarthe ; 4 E 5 526. Étude de Louis Letessier, notaire à Saint-Vincent-du-Lorouër, 1732. **Contrat de vendition par René Le Geay, marchand, à Louis Jacob Deshayes, chevalier, des matériaux (pierre, charpentes, bardeaux, etc) d'une petite maison située au lieu de ChampRond, le 24 janvier 1732.**

Documents figurés

- Relevés réalisés par Jean-Pierre Grenier, SDA Sarthe, 10 mai 1988. (DRAC Pays de la Loire, Nantes).
- Fiche signalétique avant inscription MH, avril 1988. (DRAC des Pays de la Loire, CRMH, Nantes).

Bibliographie

- ALOUIS, Victor. **Lucé et ses environs jusqu'au milieu du XIX^e siècle**. Mamers : Fleury et Dangin, 1881.
- HAUDRY, Nelly. **La noblesse autour du Grand-Lucé Du début du XVIII^e s. à la veille de la Révolution**, Mémoire de Maîtrise : Histoire, ss dir. L. Bourquin, J.-M. Constant et F. Pitou, Université du Maine : Le Mans : 2001.

Périodiques

- BREAU, Jules. **Aux Étangs-l'Archevêque Devenu ferme, le château renaît**, *Maine Découvertes*, sept.-nov. 1998, n° 18. p. 37-38.

Annexe 1

ESNAULT & CHAMBOIS, **Minutes anciennes des notaires du Mans**, 1895 à 1898. Le volume III indique un acte notarié de 1719 qui mentionne Louis-Jacob Des Hayes, écuier, colonel d'infanterie, acquéreur de la terre, fiefs et seigneurie des Etangs-L'Archevêque. Le précédent propriétaire était Nicolas Hilarion de Fromentières, chevalier, seigneur des Etangs-l'Archevêque et de la Moinerie, époux de Marie-Armande de Pradon.

Affiches du Mans, annonces, etc. du département de la Sarthe. N° 53. Du 25e jour de Prairial an VIII.

Parmi les biens à vendre :

La maison des Etangs-l'Archevêque, consistant en deux corps de bâtiments, composés de cuisine, office, boulangerie, laiterie, caves, salle à manger, salon de compagnie, chambres de maîtres et de domestiques, cabinets, garde-robes, bibliothèques, chapelle, greniers pavés, écuries, remises, pressoir, colombier, cour et issues, parterre, verger, jardin de 75 ares, 2 hectares de vigne, un étang de 3 hectares, propre à faire un pré, jardin anglais et réservoir.

Les métairies des Etangs, de la Coutière, de la Lamberdière, la nue propriété de la métairie de la Boudeterie et d'un petit lieu nommé la Charterie...

Vente à l'encan prévue chez Hourdel au Mans [non retrouvée].

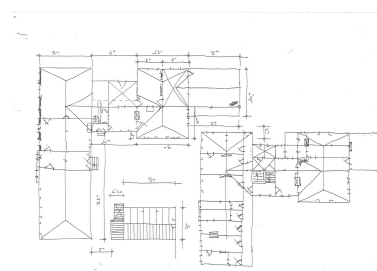
Illustrations



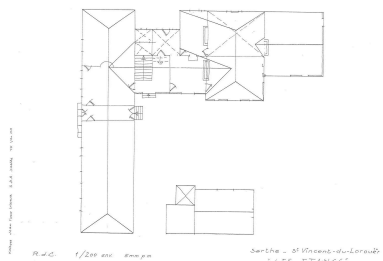
Extrait du plan cadastral de 1834.
IVR52_20097201351NUCA



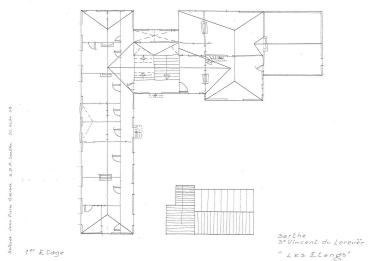
Extrait du plan cadastral de 1987.
IVR52_20097201339NUCA



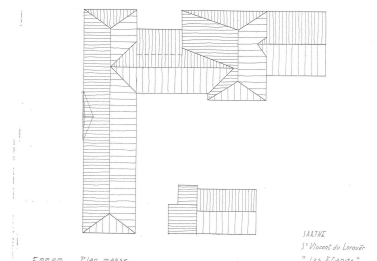
Plan au stylo, 10 mai 1988.
Autr. Jean-Pierre Grenier, Phot.
Jean-Pierre (reproduction) Grenier
IVR52_20097201448NUCA



Plan au niveau du rez-de-chaussée.
Autr. Jean-Pierre Grenier, Phot.
Jean-Pierre (reproduction) Grenier
IVR52_20097201449NUCA



Plan au niveau du premier étage.
Autr. Jean-Pierre Grenier, Phot.
Jean-Pierre (reproduction) Grenier
IVR52_20097201450NUCA



Plan au niveau des toitures.
Autr. Jean-Pierre Grenier, Phot.
Jean-Pierre (reproduction) Grenier
IVR52_20097201452NUCA



Vue du site depuis la route.
Phot. Jean-Baptiste Darrasse
IVR52_20107200457NUCA



Vue d'ensemble prise
depuis le sud-est.
Phot. Jean-Baptiste Darrasse
IVR52_20107200640NUCA



Vue de la façade
principale de l'aille XVIIIe.
Phot. Jean-Baptiste Darrasse
IVR52_20107200429NUCA



Vue de volume prise depuis le sud.
Phot. Jean-Baptiste Darrasse
IVR52_20107200426NUCA



Façades sud-ouest.
Phot. Jean-Baptiste Darrasse
IVR52_20107200425NUCA



Dépendance accolée
au pavillon XVIIe.
Phot. Jean-Baptiste Darrasse
IVR52_20107200435NUCA



Vue générale prise depuis le nord.
Phot. Jean-Baptiste Darrasse
IVR52_20107200458NUCA



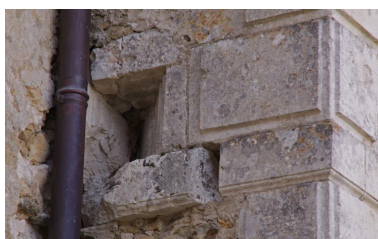
Façades sur cour.
Phot. Jean-Baptiste Darrasse
IVR52_20107200460NUCA



Corps de logis central et pavillon
XVIIe, façades sur cour.
Phot. Jean-Baptiste Darrasse
IVR52_20107200459NUCA



Pavillon XVIIe, façade sur cour.
Phot. Jean-Baptiste Darrasse
IVR52_20107200407NUCA



Pavillon, façade sur cour : bouche-
à-feu ouverte en direction de la
porte d'entrée du corps central.
Phot. Jean-Baptiste Darrasse
IVR52_20107200430NUCA



Corps central, façade
sur cour : porte d'entrée.
Phot. Jean-Baptiste Darrasse
IVR52_20107200408NUCA



Corps central, rez-de-chaussée,
pièce à feu côté cour : cheminée.
Phot. Jean-Baptiste Darrasse
IVR52_20107200423NUCA



Corps central, étage côté cour,
pièce à feu : détail du décor
porté sur la hotte de la cheminée.
Phot. Jean-Baptiste Darrasse
IVR52_20107200424NUCA



Pavillon, r-d-c côté
jardin : pièce voûtée (sud).
Phot. Jean-Baptiste Darrasse
IVR52_20107200431NUCA



Pavillon, rez-de-chaussée côté
jardin : pièce voûtée en ogive (nord).
Phot. Jean-Baptiste Darrasse
IVR52_20107200432NUCA



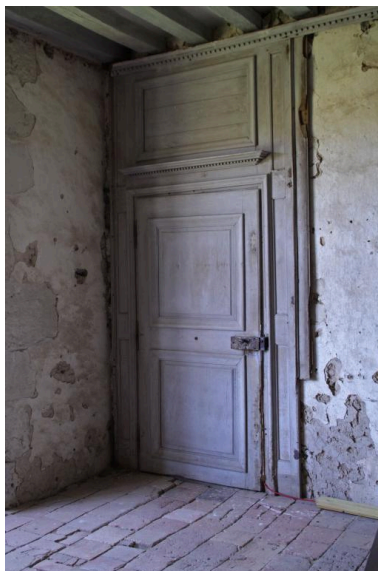
Corps central : volée d'escalier
conduisant du rez-de-chaussée (côté
cour) à l'entresol où est la chapelle.
Phot. Jean-Baptiste Darrasse
IVR52_20107200422NUCA



Corps central, côté
cour, entresol : chapelle.
Phot. Jean-Baptiste Darrasse
IVR52_20107200412NUCA



Corps central, entresol :
départ de la seconde volée de
l'escalier, menant à l'étage.
Phot. Jean-Baptiste Darrasse
IVR52_20107200410NUCA



Corps central, étage : palier et
porte ouvrant sur l'aile XVIIIe.
Phot. Jean-Baptiste Darrasse
IVR52_20107200415NUCA



Corps central, étage côté cour :
grande salle avec cheminée.
Phot. Jean-Baptiste Darrasse
IVR52_20107200414NUCA



Corps central, étage côté cour,
grande salle : détail du médaillon
(avec couronne de marquis)
sur la hotte de la cheminée.
Phot. Jean-Baptiste Darrasse
IVR52_20107200416NUCA



Pavillon, étage côté jardin,
salle à feu : cheminée.
Phot. Jean-Baptiste Darrasse
IVR52_20107200421NUCA



Pavillon, étage côté cour, chambre
à feu : escalier menant au comble.
Phot. Jean-Baptiste Darrasse
IVR52_20107200417NUCA



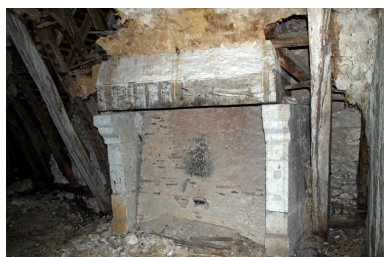
Pavillon, étage côté cour, chambre à feu : détail des balustres de l'escalier.
Phot. Jean-Baptiste Darrasse
IVR52_20107200418NUCA



Pavillon, r-d-c côté cour :
pièce à feu à cheminée double.
Phot. Jean-Baptiste Darrasse
IVR52_20107200429NUCA



Comble.
Phot. Jean-Baptiste Darrasse
IVR52_20107200420NUCA



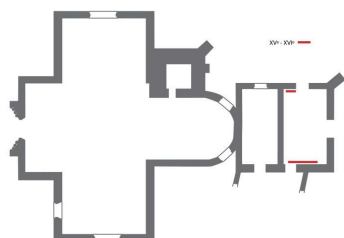
Comble du corps central : cheminée.
Phot. Jean-Baptiste Darrasse
IVR52_20107200419NUCA



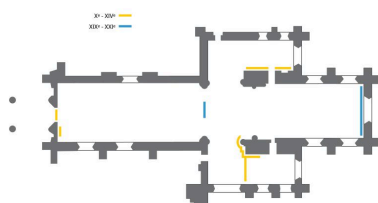
Grange et étable.
Phot. Jean-Baptiste Darrasse
IVR52_20107200428NUCA



Dépendance postérieure
au cadastre napoléonien.
Phot. Jean-Baptiste Darrasse
IVR52_20107200409NUCA



Façade principale de l'aile XVIIIe. Dessin J.P.Grenier ; SDAP, Le Mans (1988). Dess. Jean-Pierre Grenier
IVR52_20097201445NUCA



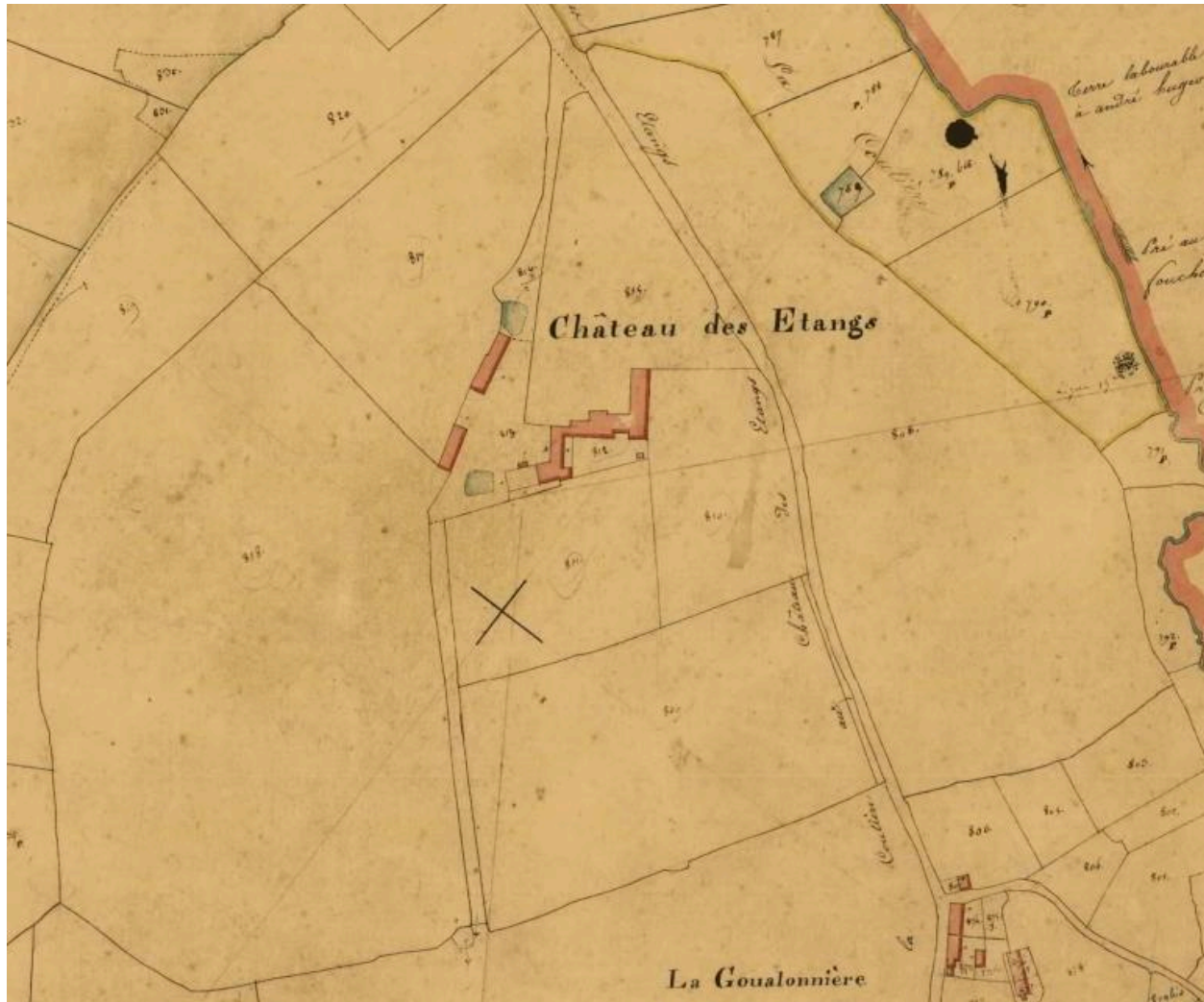
Façade sur cour de l'aile XVIIIe. Dessin J.P. Grenier ; SDAP, Le Mans. Dess. Jean-Pierre Grenier
IVR52_20097201446NUCA



Façades vues depuis le sud-ouest, le nord-ouest, le nord-est. Dessin J.P. Grenier ; SDAP, Le Mans. Dess. Jean-Pierre Grenier
IVR52_20097201447NUCA

Auteur(s) du dossier : Stéphanie Aquilon

Copyright(s) : (c) Région Pays de la Loire - Inventaire général ; (c) Syndicat de Pays de la Vallée du Loir



Extrait du plan cadastral de 1834.

Référence du document reproduit :

- Plan cadastral 1834, C3, extrait, échelle 1/2500e. (Archives départementales de la Sarthe ; PC 327/12).

IVR52_20097201351NUCA

(c) Conseil général de la Sarthe

reproduction soumise à autorisation du titulaire des droits d'exploitation



Extrait du plan cadastral de 1987.

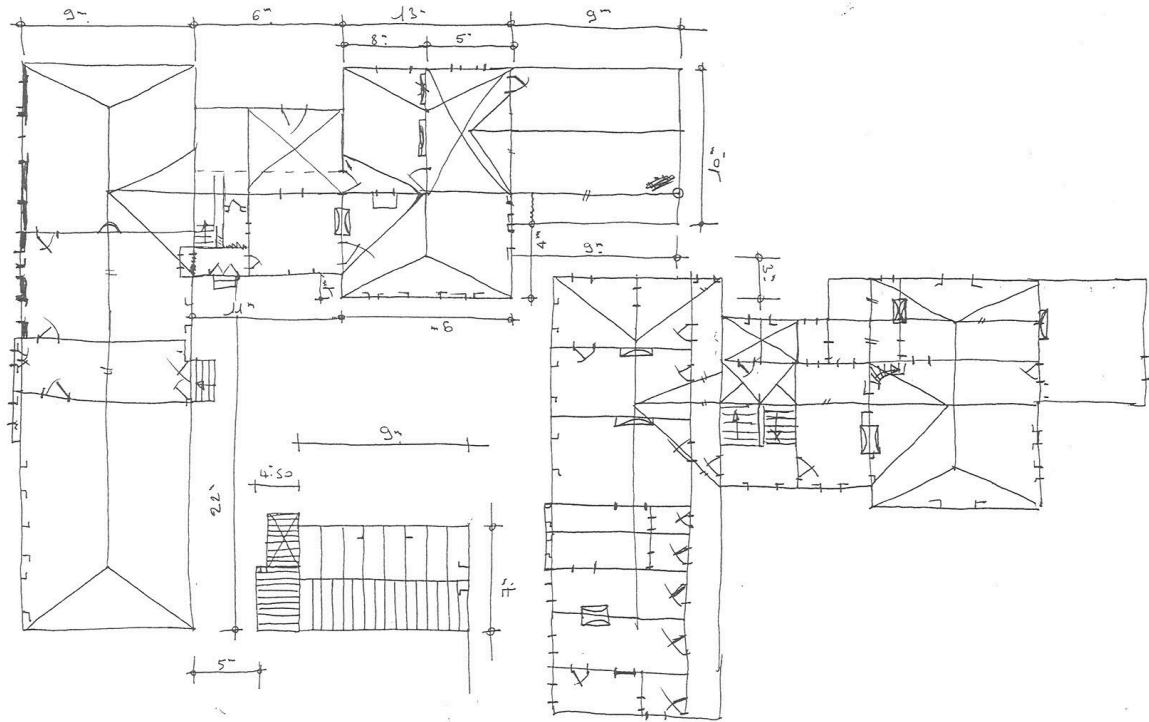
Référence du document reproduit :

- Plan cadastral 1987, C3, extrait, échelle 1/2500e. (Mairie de Saint-Vincent-du-Lorouër).

IVR52_20097201339NUCA

(c) Mairie de saint-Vincent-du-Lorouër

reproduction soumise à autorisation du titulaire des droits d'exploitation



Plan au stylo, 10 mai 1988.

Référence du document reproduit :

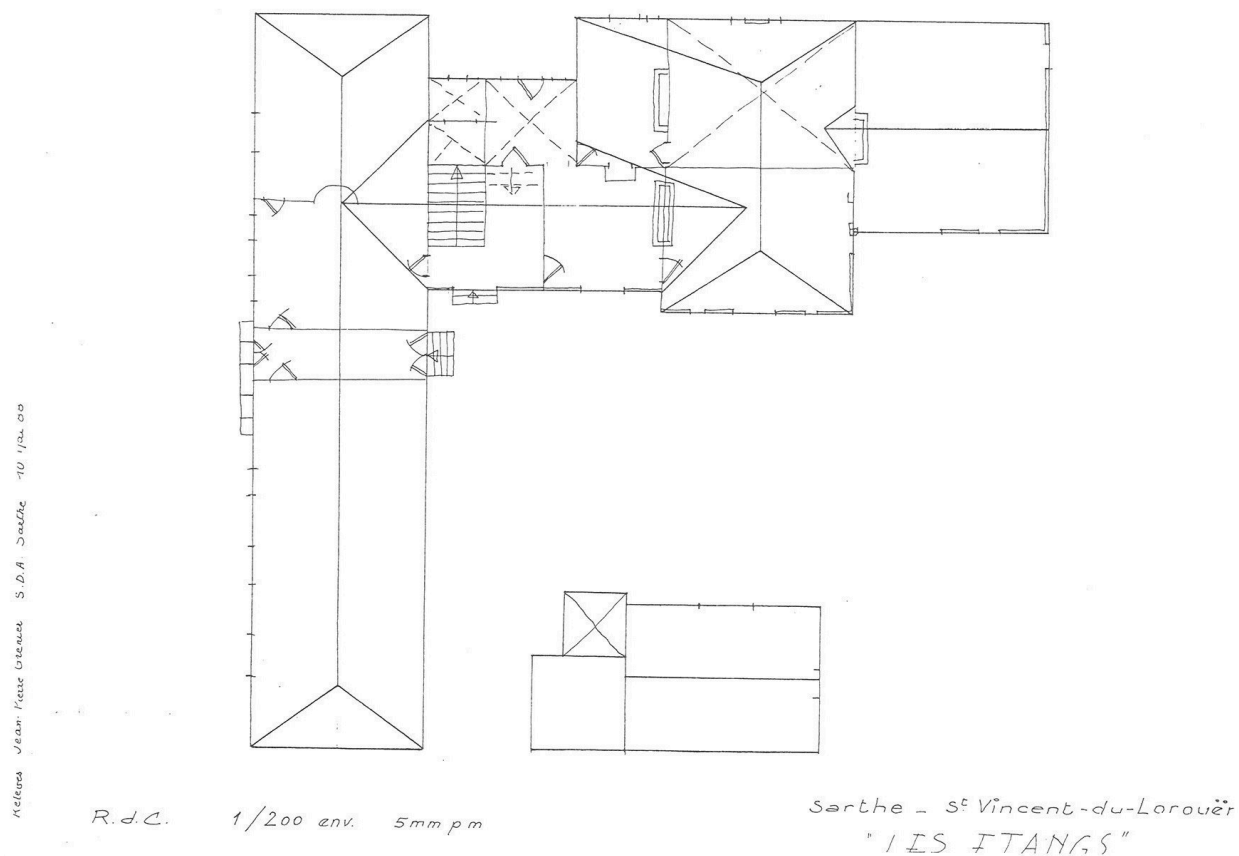
- Dossier Château des Etangs-l'Archevêque, Saint-Vincent-du-Lorouër. Plan au stylo, 10 mai 1988. (SDAP, Le Mans).

IVR52_20097201448NUCA

Auteur de l'illustration : Jean-Pierre (reproduction) Grenier

Auteur du document reproduit : Jean-Pierre Grenier

(c) Service Départemental de l'Architecture et du Patrimoine, Le Mans
reproduction soumise à autorisation du titulaire des droits d'exploitation



Plan au niveau du rez-de-chaussée.

Référence du document reproduit :

- Dossier Château des Etangs-l'Archevêque, Saint-Vincent-du-Lorouër. Plan au niveau du rez-de-chaussée, 10 mai 1988. (SDAP, Le Mans).

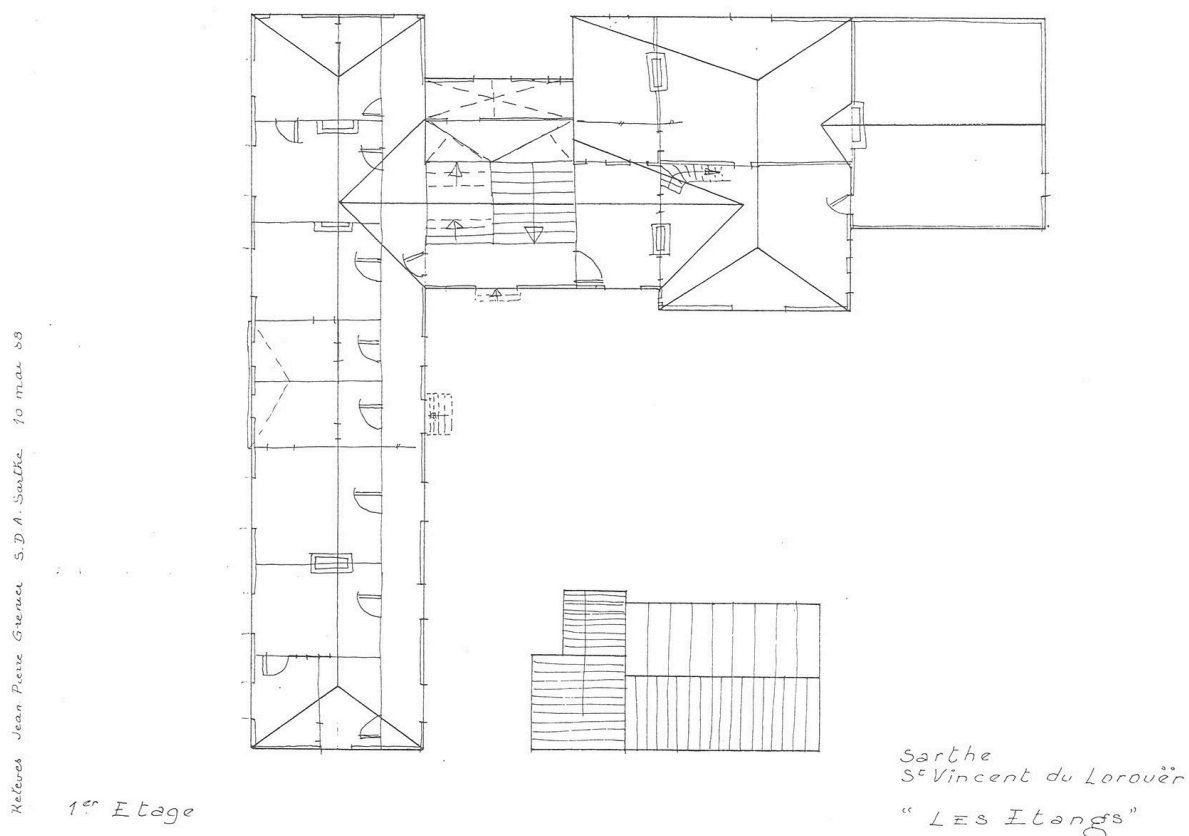
IVR52_20097201449NUCA

Auteur de l'illustration : Jean-Pierre (reproduction) Grenier

Auteur du document reproduit : Jean-Pierre Grenier

Échelle : 1:200e.

(c) Service Départemental de l'Architecture et du Patrimoine, Le Mans
reproduction soumise à autorisation du titulaire des droits d'exploitation



Plan au niveau du premier étage.

Référence du document reproduit :

- Dossier Château des Etangs-l'Archevêque, Saint-Vincent-du-Lorouër. Plan au niveau de l'étage, 10 mai 1988. (SDAP, Le Mans).

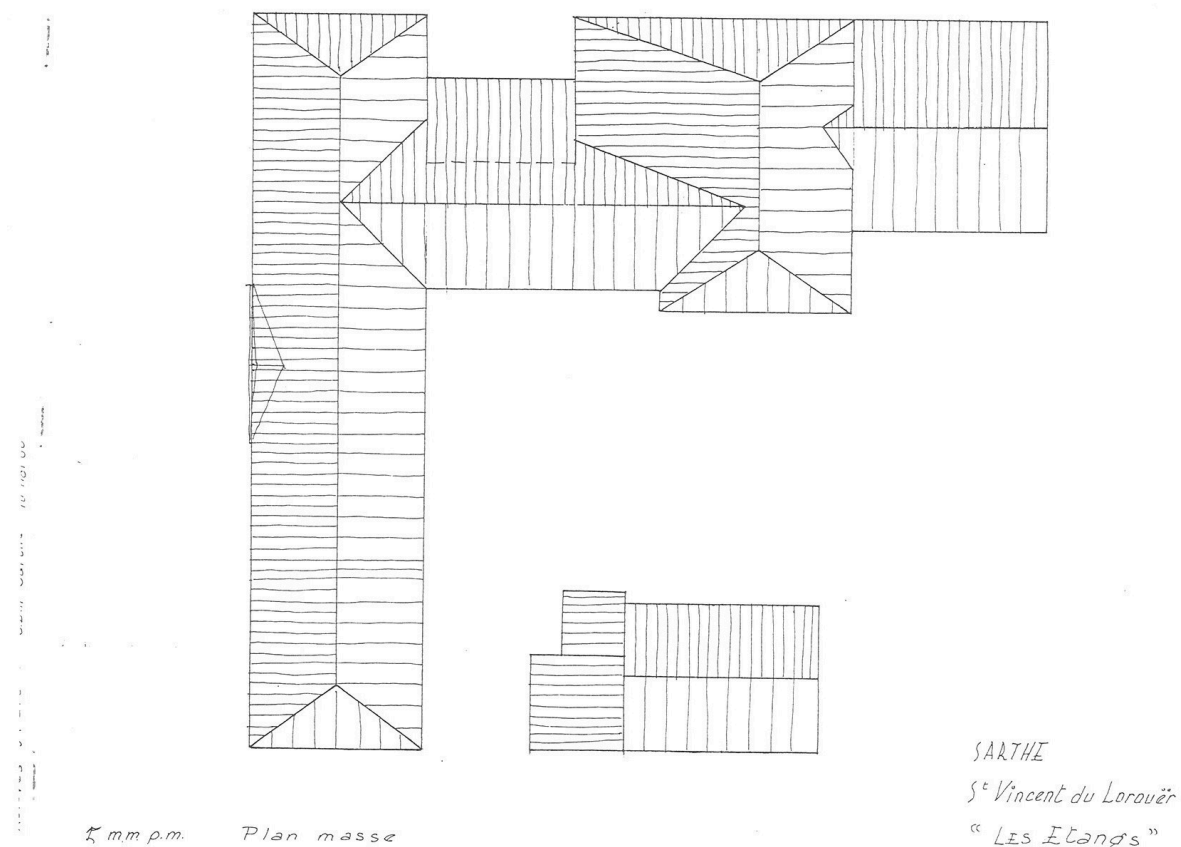
IVR52_20097201450NUCA

Auteur de l'illustration : Jean-Pierre (reproduction) Grenier

Auteur du document reproduit : Jean-Pierre Grenier

Échelle : 1:200e.

(c) Service Départemental de l'Architecture et du Patrimoine, Le Mans
reproduction soumise à autorisation du titulaire des droits d'exploitation



Plan au niveau des toitures.

Référence du document reproduit :

- Dossier Château des Etangs-l'Archevêque, Saint-Vincent-du-Lorouër. Plan au niveau des toitures, 10 mai 1988. (SDAP, Le Mans).

IVR52_20097201452NUCA

Auteur de l'illustration : Jean-Pierre (reproduction) Grenier

Auteur du document reproduit : Jean-Pierre Grenier

Échelle : 1:200e.

(c) Service Départemental de l'Architecture et du Patrimoine, Le Mans
reproduction soumise à autorisation du titulaire des droits d'exploitation



Vue du site depuis la route.

IVR52_20107200457NUCA

Auteur de l'illustration : Jean-Baptiste Darrasse

(c) Région Pays de la Loire - Inventaire général ; (c) Syndicat de Pays de la Vallée du Loir
reproduction soumise à autorisation du titulaire des droits d'exploitation



Vue d'ensemble prise depuis le sud-est.

IVR52_20107200640NUCA

Auteur de l'illustration : Jean-Baptiste Darrasse

(c) Région Pays de la Loire - Inventaire général ; (c) Syndicat de Pays de la Vallée du Loir
reproduction soumise à autorisation du titulaire des droits d'exploitation



Vue de la façade principale de l'aile XVIIIe.

IVR52_20107200429NUCA

Auteur de l'illustration : Jean-Baptiste Darrasse

(c) Région Pays de la Loire - Inventaire général ; (c) Syndicat de Pays de la Vallée du Loir
reproduction soumise à autorisation du titulaire des droits d'exploitation



Vue de volume prise depuis le sud.

IVR52_20107200426NUCA

Auteur de l'illustration : Jean-Baptiste Darrasse

(c) Région Pays de la Loire - Inventaire général ; (c) Syndicat de Pays de la Vallée du Loir
reproduction soumise à autorisation du titulaire des droits d'exploitation



Façades sud-ouest.

IVR52_20107200425NUCA

Auteur de l'illustration : Jean-Baptiste Darrasse

(c) Région Pays de la Loire - Inventaire général ; (c) Syndicat de Pays de la Vallée du Loir
reproduction soumise à autorisation du titulaire des droits d'exploitation



Dépendance accolée au pavillon XVIIe.

IVR52_20107200435NUCA

Auteur de l'illustration : Jean-Baptiste Darrasse

(c) Région Pays de la Loire - Inventaire général ; (c) Syndicat de Pays de la Vallée du Loir
reproduction soumise à autorisation du titulaire des droits d'exploitation



Vue générale prise depuis le nord.

IVR52_20107200458NUCA

Auteur de l'illustration : Jean-Baptiste Darrasse

(c) Région Pays de la Loire - Inventaire général ; (c) Syndicat de Pays de la Vallée du Loir
reproduction soumise à autorisation du titulaire des droits d'exploitation



Façades sur cour.

IVR52_20107200460NUCA

Auteur de l'illustration : Jean-Baptiste Darrasse

(c) Région Pays de la Loire - Inventaire général ; (c) Syndicat de Pays de la Vallée du Loir
reproduction soumise à autorisation du titulaire des droits d'exploitation



Corps de logis central et pavillon XVIIIe, façades sur cour.

IVR52_20107200459NUCA

Auteur de l'illustration : Jean-Baptiste Darrasse

(c) Région Pays de la Loire - Inventaire général ; (c) Syndicat de Pays de la Vallée du Loir
reproduction soumise à autorisation du titulaire des droits d'exploitation



Pavillon XVIIe, façade sur cour.

IVR52_20107200407NUCA

Auteur de l'illustration : Jean-Baptiste Darrasse

(c) Région Pays de la Loire - Inventaire général ; (c) Syndicat de Pays de la Vallée du Loir
reproduction soumise à autorisation du titulaire des droits d'exploitation



Pavillon, façade sur cour : bouche-à-feu ouverte en direction de la porte d'entrée du corps central.

IVR52_20107200430NUCA

Auteur de l'illustration : Jean-Baptiste Darrasse

(c) Région Pays de la Loire - Inventaire général ; (c) Syndicat de Pays de la Vallée du Loir
reproduction soumise à autorisation du titulaire des droits d'exploitation



Corps central, façade sur cour : porte d'entrée.

IVR52_20107200408NUCA

Auteur de l'illustration : Jean-Baptiste Darrasse

(c) Région Pays de la Loire - Inventaire général ; (c) Syndicat de Pays de la Vallée du Loir
reproduction soumise à autorisation du titulaire des droits d'exploitation



Corps central, rez-de-chaussée, pièce à feu côté cour : cheminée.

IVR52_20107200423NUCA

Auteur de l'illustration : Jean-Baptiste Darrasse

(c) Région Pays de la Loire - Inventaire général ; (c) Syndicat de Pays de la Vallée du Loir
reproduction soumise à autorisation du titulaire des droits d'exploitation



Corps central, étage côté cour, pièce à feu : détail du décor porté sur la hotte de la cheminée.

IVR52_20107200424NUCA

Auteur de l'illustration : Jean-Baptiste Darrasse

(c) Région Pays de la Loire - Inventaire général ; (c) Syndicat de Pays de la Vallée du Loir
reproduction soumise à autorisation du titulaire des droits d'exploitation

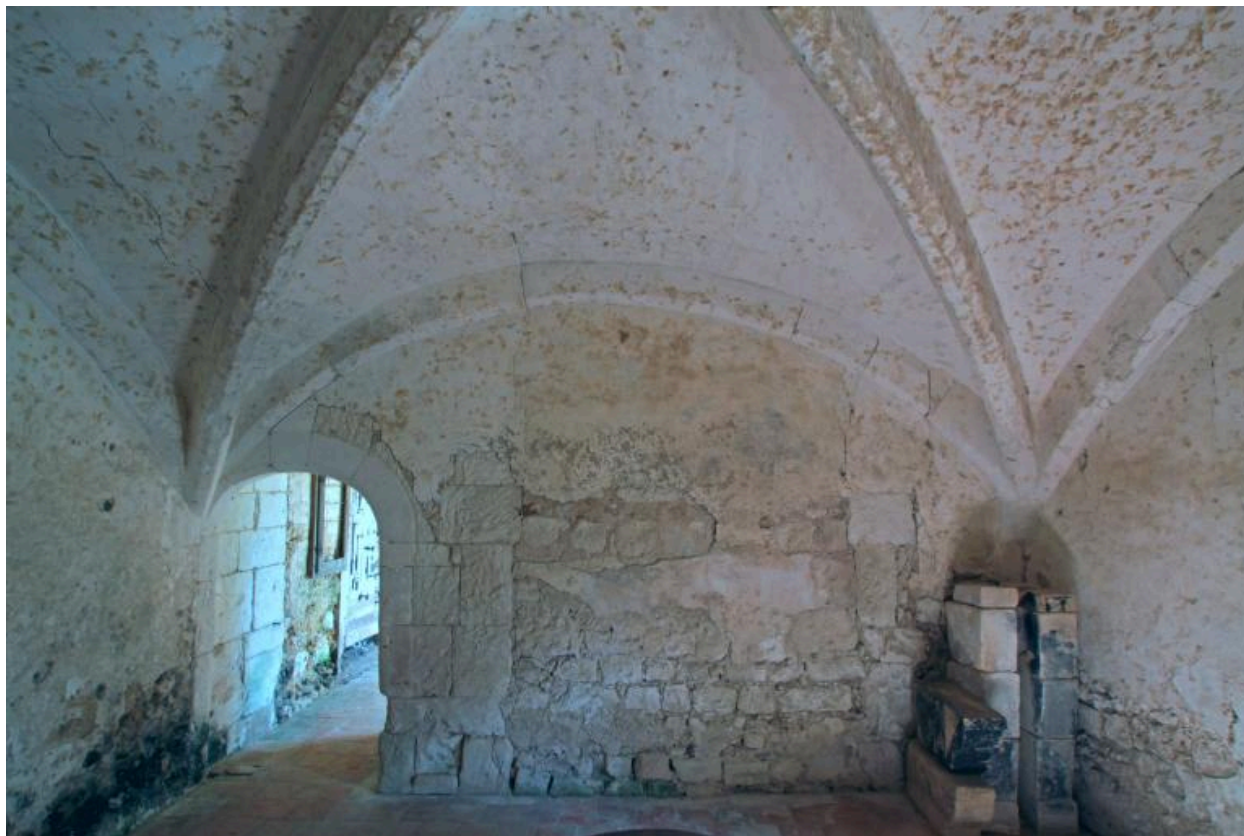


Pavillon, r-d-c côté jardin : pièce voûtée (sud).

IVR52_20107200431NUCA

Auteur de l'illustration : Jean-Baptiste Darrasse

(c) Région Pays de la Loire - Inventaire général ; (c) Syndicat de Pays de la Vallée du Loir
reproduction soumise à autorisation du titulaire des droits d'exploitation



Pavillon, rez-de-chaussée côté jardin : pièce voûtée en ogive (nord).

IVR52_20107200432NUCA

Auteur de l'illustration : Jean-Baptiste Darrasse

(c) Région Pays de la Loire - Inventaire général ; (c) Syndicat de Pays de la Vallée du Loir
reproduction soumise à autorisation du titulaire des droits d'exploitation



Corps central : volée d'escalier conduisant du rez-de-chaussée (côté cour) à l'entresol où est la chapelle.

IVR52_20107200422NUCA

Auteur de l'illustration : Jean-Baptiste Darrasse

(c) Région Pays de la Loire - Inventaire général ; (c) Syndicat de Pays de la Vallée du Loir
reproduction soumise à autorisation du titulaire des droits d'exploitation



Corps central, côté cour, entresol : chapelle.

IVR52_20107200412NUCA

Auteur de l'illustration : Jean-Baptiste Darrasse

(c) Région Pays de la Loire - Inventaire général ; (c) Syndicat de Pays de la Vallée du Loir
reproduction soumise à autorisation du titulaire des droits d'exploitation



Corps central, entresol : départ de la seconde volée de l'escalier, menant à l'étage.

IVR52_20107200410NUCA

Auteur de l'illustration : Jean-Baptiste Darrasse

(c) Région Pays de la Loire - Inventaire général ; (c) Syndicat de Pays de la Vallée du Loir
reproduction soumise à autorisation du titulaire des droits d'exploitation



Corps central, étage : palier et porte ouvrant sur l'aile XVIIIe.

IVR52_20107200415NUCA

Auteur de l'illustration : Jean-Baptiste Darrasse

(c) Région Pays de la Loire - Inventaire général ; (c) Syndicat de Pays de la Vallée du Loir
reproduction soumise à autorisation du titulaire des droits d'exploitation



Corps central, étage côté cour : grande salle avec cheminée.

IVR52_20107200414NUCA

Auteur de l'illustration : Jean-Baptiste Darrasse

(c) Région Pays de la Loire - Inventaire général ; (c) Syndicat de Pays de la Vallée du Loir
reproduction soumise à autorisation du titulaire des droits d'exploitation



Corps central, étage côté cour, grande salle : détail du médaillon (avec couronne de marquis) sur la hotte de la cheminée.

IVR52_20107200416NUCA

Auteur de l'illustration : Jean-Baptiste Darrasse

(c) Région Pays de la Loire - Inventaire général ; (c) Syndicat de Pays de la Vallée du Loir
reproduction soumise à autorisation du titulaire des droits d'exploitation



Pavillon, étage côté jardin, salle à feu : cheminée.

IVR52_20107200421NUCA

Auteur de l'illustration : Jean-Baptiste Darrasse

(c) Région Pays de la Loire - Inventaire général ; (c) Syndicat de Pays de la Vallée du Loir
reproduction soumise à autorisation du titulaire des droits d'exploitation

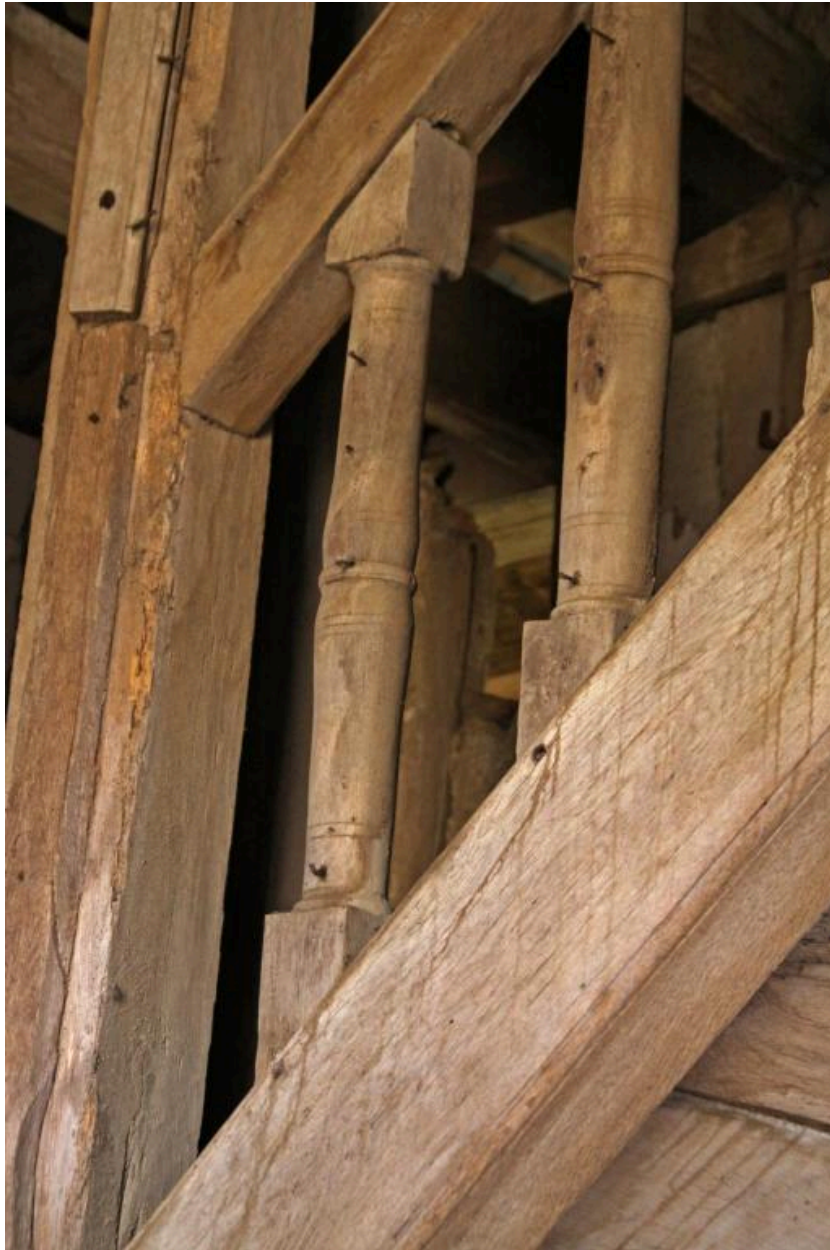


Pavillon, étage côté cour, chambre à feu : escalier menant au comble.

IVR52_20107200417NUCA

Auteur de l'illustration : Jean-Baptiste Darrasse

(c) Région Pays de la Loire - Inventaire général ; (c) Syndicat de Pays de la Vallée du Loir
reproduction soumise à autorisation du titulaire des droits d'exploitation



Pavillon, étage côté cour, chambre à feu : détail des balustres de l'escalier.

IVR52_20107200418NUCA

Auteur de l'illustration : Jean-Baptiste Darrasse

(c) Région Pays de la Loire - Inventaire général ; (c) Syndicat de Pays de la Vallée du Loir
reproduction soumise à autorisation du titulaire des droits d'exploitation



Pavillon, r-d-c côté cour : pièce à feu à cheminée double.

IVR52_20107200429NUCA

Auteur de l'illustration : Jean-Baptiste Darrasse

(c) Région Pays de la Loire - Inventaire général ; (c) Syndicat de Pays de la Vallée du Loir
reproduction soumise à autorisation du titulaire des droits d'exploitation



Comble.

IVR52_20107200420NUCA

Auteur de l'illustration : Jean-Baptiste Darrasse

(c) Région Pays de la Loire - Inventaire général ; (c) Syndicat de Pays de la Vallée du Loir
reproduction soumise à autorisation du titulaire des droits d'exploitation



Comble du corps central : cheminée.

IVR52_20107200419NUCA

Auteur de l'illustration : Jean-Baptiste Darrasse

(c) Région Pays de la Loire - Inventaire général ; (c) Syndicat de Pays de la Vallée du Loir
reproduction soumise à autorisation du titulaire des droits d'exploitation



Grange et étable.

IVR52_20107200428NUCA

Auteur de l'illustration : Jean-Baptiste Darrasse

(c) Région Pays de la Loire - Inventaire général ; (c) Syndicat de Pays de la Vallée du Loir
reproduction soumise à autorisation du titulaire des droits d'exploitation

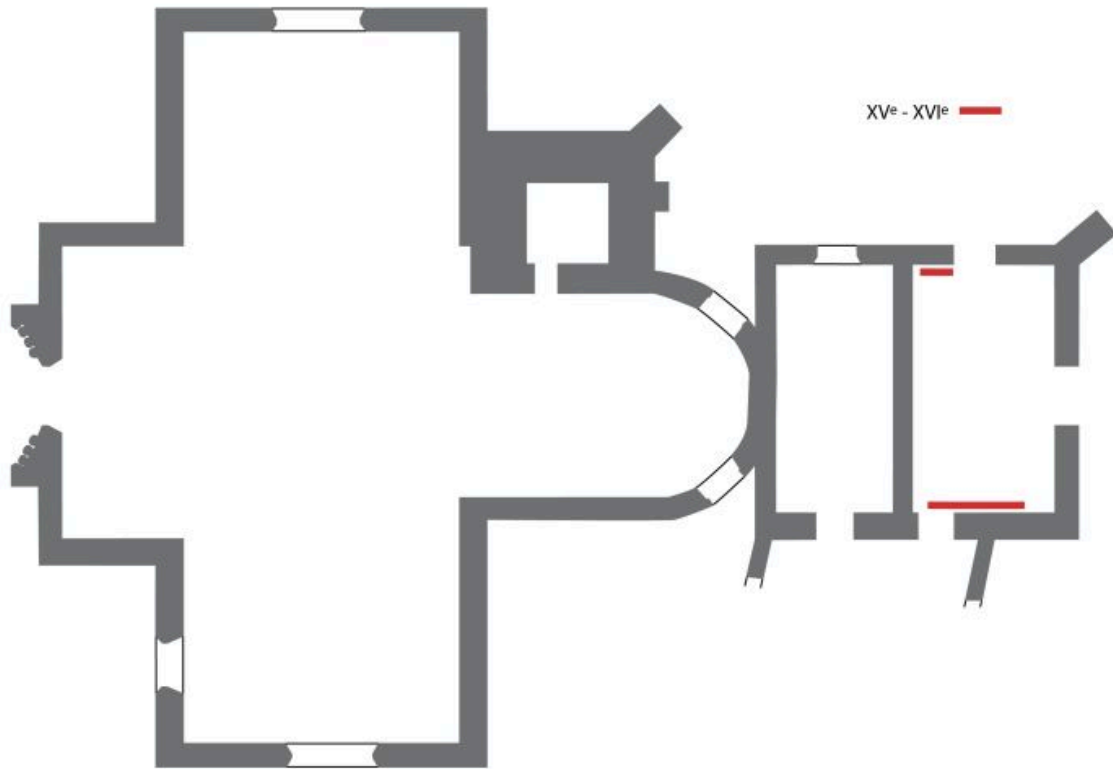


Dépendance postérieure au cadastre napoléonien.

IVR52_20107200409NUCA

Auteur de l'illustration : Jean-Baptiste Darrasse

(c) Région Pays de la Loire - Inventaire général ; (c) Syndicat de Pays de la Vallée du Loir
reproduction soumise à autorisation du titulaire des droits d'exploitation

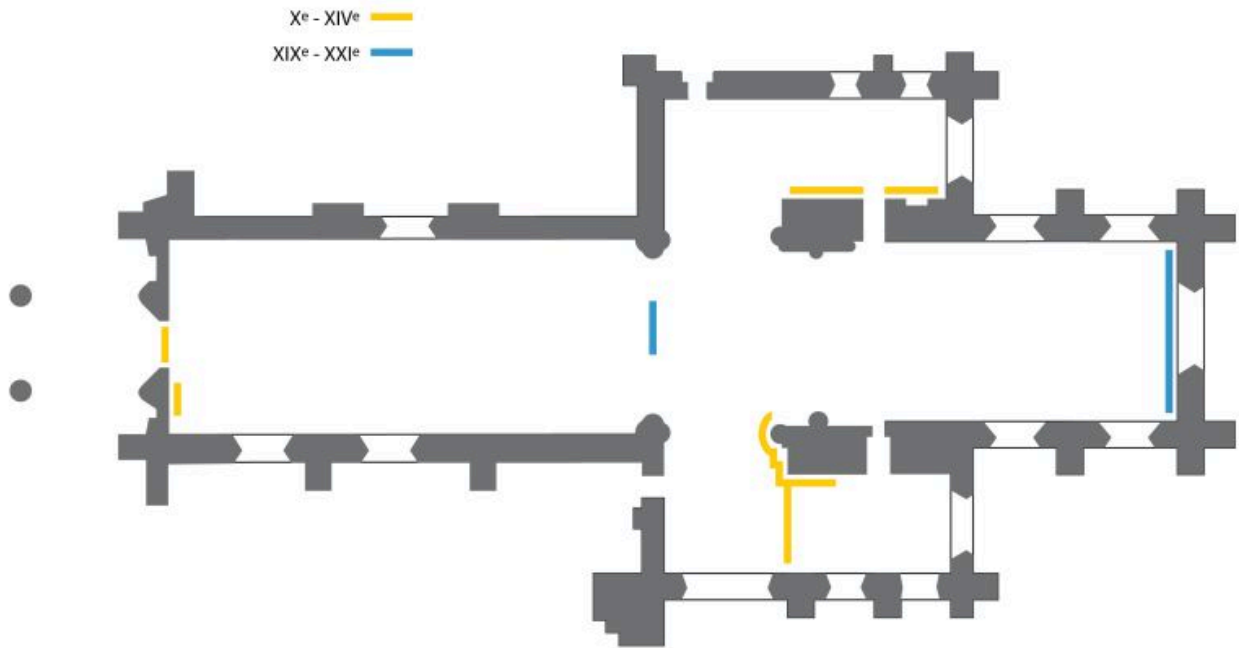


Façade principale de l'aile XVIIIe. Dessin J.P.Grenier ; SDAP, Le Mans (1988).

IVR52_20097201445NUDA

Auteur de l'illustration : Jean-Pierre Grenier

(c) Service Départemental de l'Architecture et du Patrimoine, Le Mans
reproduction soumise à autorisation du titulaire des droits d'exploitation



Façade sur cour de l'aile XVIII^e. Dessin J.P. Grenier ; SDAP, Le Mans.

IVR52_20097201446NUDA

Auteur de l'illustration : Jean-Pierre Grenier

(c) Service Départemental de l'Architecture et du Patrimoine, Le Mans
reproduction soumise à autorisation du titulaire des droits d'exploitation



Façades vues depuis le sud-ouest, le nord-ouest, le nord-est. Dessin J.P. Grenier ; SDAP, Le Mans.

IVR52_20097201447NUDA

Auteur de l'illustration : Jean-Pierre Grenier

(c) Service Départemental de l'Architecture et du Patrimoine, Le Mans
reproduction soumise à autorisation du titulaire des droits d'exploitation