

Pays de la Loire, Sarthe  
Beaumont-Pied-de-Bœuf  
la Couetterie

## Château de la Couetterie

### Références du dossier

Numéro de dossier : IA72001913  
Date de l'enquête initiale : 2011  
Date(s) de rédaction : 2011  
Cadre de l'étude : inventaire topographique  
Degré d'étude : étudié

### Désignation

Dénomination : château  
Parties constituantes non étudiées : communs, dépendance, douves, ferme

### Compléments de localisation

Milieu d'implantation : isolé  
Références cadastrales : 1819, A3, 189-190-191 ; 1982. A3 141 et 147

### Historique

Le fief et la seigneurie de la Couetterie sont attestés au XVe siècle. En 1445, Guillaume de Couette est dit seigneur de la Couetterie. Au XVIIe siècle, le domaine passe par alliance à la famille de Vanssay. En 1698, Nicolas de Vanssay, chevalier, seigneur de la Couetterie, de Courcillon (Dissay-sous-Courcillon), de Riablay (Château-du-Loir), Luceau, etc., y fonde une chapelle dédiée à saint Nicolas. Il demeure au château. En 1714, sa fille Marie-Louise de Vanssay épouse Isaac Renouard, seigneur de la Porte et de la Madeleine. En 1785, Gaspard-Armand de la Porte, seigneur de Courcillon et de Beaumont, épouse Catherine-Louise Cottin de la Thuillerie. En 1793, Marie Cottin, femme séparée de biens de Louis Guéroult de Freuille, émigré, demande mainlevée du séquestre de la terre de la Couetterie et de sa dépendance, située à Beaumont. En 1819, la Couetterie appartient à la famille Guéroust de Freuille. Le domaine compte alors la ferme en contrebas du château, BeauRegard, la Fredonnière, Biou, Beauglant (aujourd'hui détruit), le moulin de Gué-Gilet (détruit), le moulin des Salles (détruit). En 1848, Marie-Pierre-Louis Guéroust de Freuille est maire de la commune. Autour de 1870, le domaine passe aux mains d'Henri de la Porte. La Couetterie appartient au comte de La Porte aux loups au début du XXe siècle. Le château a été en grande partie reconstruit au XVIIIe siècle ; l'aile sud-ouest peut-être même plus récente peut avoir été rebâtie sur une grande pièce ancienne (XVe ou XVIe siècle ?), l'aile nord-est conserve un escalier du XVIIe siècle. Le corps principal du logis a été rehaussé pour créer un étage en 1870 (date portée) par la famille de La Porte aux loups, qui timbre les travées centrales de ses armoiries, portées par un homme sauvage et un lion, surmontées de la couronne comtale. Des têtes de loups sculptées ornent les clés des lucarnes. Les dépendances et la ferme ont été reconstruites à partir du XVIIIe siècle.

Période(s) principale(s) : 17e siècle, 18e siècle, 3e quart 19e siècle

Dates : 1870 (porte la date)

Auteur(s) de l'oeuvre : Auteur inconnu ()

### Description

Le château domine la rive droite de la vallée de l'Ire, à l'ouest de la commune et au sud de la forêt de Bercé dont il est proche. Le plan cadastral de 1819 figure une grande composition régulière axée nord-ouest sud-est : une grande allée avec contre-allées conduit à la cour du château de plan en U. Cet axe traverse l'édifice puis le jardin pour conduire à la métairie de Beauregard. Une allée secondaire est perpendiculaire à l'entrée. Toute cette disposition est cassée au XIXe siècle par la création d'un parc paysager. L'accès principal contourne le parc pour arriver au château par le sud-ouest : une branche

du U est alors démolie. Le logis seigneurial est composé d'un corps central à un étage carré flanqué de deux pavillons, qui assurent les communications verticales. Il n'y a pas de caves. Le corps central compte sept travées ordonnancées, côté cour et côté jardin. Il est coiffé d'un toit à deux pans, avec une croupe seulement du côté sud-ouest. A l'intérieur, un escalier d'honneur relie le rez-de-chaussée au premier étage. Les deux pavillons sont très différents. Le pavillon nord-ouest, sans décor, à un étage carré, conserve un escalier à balustres du XVIII<sup>e</sup> siècle. Il est couvert d'un toit à longs pans à croupes. Il ne dépasse du corps central que du côté jardin. Le pavillon sud-ouest, chaîné de bossages lisses, à un étage carré et un étage de comble, est couvert d'un toit dit à la Mansart. Il forme une barre de T avec le corps central. Les communs sont construits à l'arrière du château : dépendance 1 (maison de métayer) en retour d'équerre disjoint du château, dépendance 2 (autre maison) au-delà, écuries face au château, dans la cour. Des bras de la douve ferment en partie cet ensemble. Au-delà de la douve, au nord, se trouve un ensemble de ferme comprenant une maison à laquelle sont accolées des étables, des clapiers à lapins et un toit à porcs ; et une grange-étable.

### Eléments descriptifs

Matériau(x) du gros-oeuvre, mise en oeuvre et revêtement : calcaire ; enduit ; moellon ; pierre de taille

Matériau(x) de couverture : ardoise, tuile plate

Étage(s) ou vaisseau(x) : rez-de-chaussée, 1 étage carré, étage de comble

Élévations extérieures : élévation à travées, élévation ordonnancée

Type(s) de couverture : toit à longs pans ; toit à longs pans brisés ; croupe ; croupe brisée

Escaliers : escalier dans-œuvre : escalier tournant, en charpente ; escalier dans-œuvre : escalier droit, en charpente

### Typologies et état de conservation

État de conservation : bon état

### Statut, intérêt et protection

Statut de la propriété : propriété privée

### Références documentaires

#### Documents d'archive

- Archives départementales de la Sarthe ; 18 J 490. Fonds Paul Cordonnier : **Beaumont-Pied-de-Bœuf**.

#### Périodiques

- CORDONNIER, Paul. **Au nord, au sud de Château-du-Loir : La Couetterie**, *Revue historique et archéologique du Maine*, 1968, tome 124.  
pp. 3-7.

## Annexe 1

### Tombeau familial des La Porte aux loups

Au cimetière de la commune, le tombeau familial des La Porte aux loups porte les inscriptions suivantes :  
Ici repose Marie Pierre Louis de Guéroust de Freuville, chevalier de saint Louis, décédé le 22 décembre 1836 à l'âge de 74 ans.

Anne Marie Jeanne Cottin de la Thuillerie, dame de Freuville, décédée le 28 septembre 1845 à l'âge de 74 ans.

Marquis Henri 1893-1960.

Ici repose Gaspard Louis Henri, comte de La Porte aux loups, comte d'Hust et du Saint-Empire, brigadier aux éclaireurs des Volontaires de l'Ouest, décédé à Royan le 7 juin 1875 à l'âge de 43 ans.

Ici repose Jean Armand, marquis de La Porte aux loups, décédé le 29 juillet 1863 à l'âge de 72 ans.

Caroline Gabrielle Marie de La Porte aux loups, comtesse d'Hust et du Saint-Empire, née le 3 août 1867, décédée le 8 juin 1912.

Henri Armand, comte de La Porte aux loups, comte d'Hust, général de brigade, né le 11 novembre 1855, mort aux armées le 3 octobre 1916.

Comtesse de La Porte aux loups, née Jade Glos, 1864-1943.

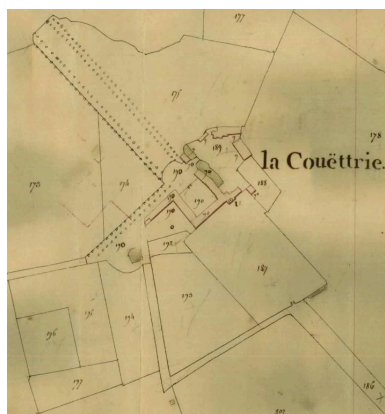
## Annexe 2

ARMES des Couette : d'argent à deux biches de gueules passantes.

ARMES des Renouard : d'argent à 3 faces de gueules frettées d'or.

ARMES des la Porte aux loups : D'azur, à la fasce componée d'or et de gueules, de six pièces, accompagnée de deux loups passants d'or, un en chef, l'autre en pointe. Couronne : De Comte. Tenantes : Deux sauvages.

## Illustrations



Extrait du plan cadastral de 1819.  
Phot. Stéphanie Aquilon, Autr.  
Delachauxme, Autr. Larose  
IVR52\_20127200743NUCA



Extrait du plan cadastral de 1982.  
IVR52\_20127200772NUCA



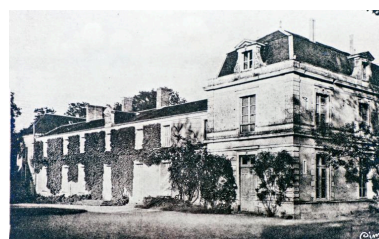
La Couetterie. Carte postée en 1925.  
Phot. Yves Guillotin  
IVR52\_20127200096NUCA



La Couetterie.  
Phot. Yves Guillotin,  
Autr. Auguste Cocu  
IVR52\_20127200101NUCA



Château de la Couetterie.  
Phot. Yves Guillotin,  
Autr. Thoret (éditeur)  
IVR52\_20127200100NUCA



Le château.  
Phot. Yves Guillotin, Autr. CIM  
IVR52\_20127200094NUCA



Château de la Couetterie.  
Phot. Yves Guillotin  
IVR52\_20127200099NUCA



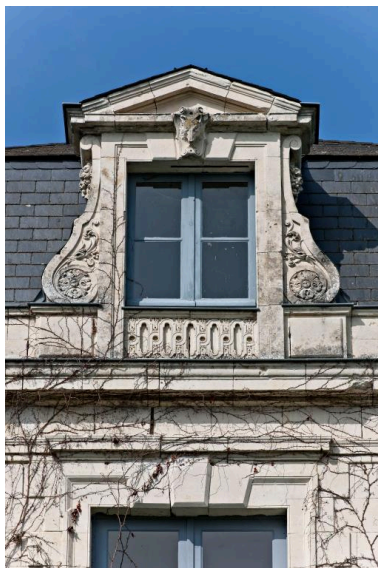
Vue du site prise depuis le sud-est.  
Phot. Yves Guillotin  
IVR52\_20127200180NUCA



Château : façade sud-est sur parc.  
Phot. Yves Guillotin  
IVR52\_20127200179NUCA



Château : vue de volume prise depuis le sud.  
Phot. Yves Guillotin  
IVR52\_20127200178NUCA



Château, aile sud-ouest, façade sud-est : fenêtre du comble.  
Phot. Yves Guillotin  
IVR52\_20127200184NUCA



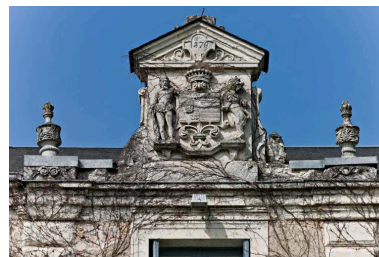
Château, aile sud-ouest vue de volume.  
Phot. Yves Guillotin  
IVR52\_20127200181NUCA



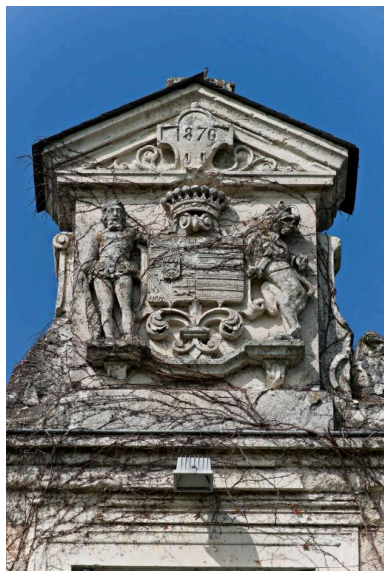
Château, aile sud-ouest : façade principale.  
Phot. Yves Guillotin  
IVR52\_20127200182NUCA



Château, aile sud-ouest, façade principale : lucarne du comble.  
Phot. Yves Guillotin  
IVR52\_20127200183NUCA



Château, façade sud-est du corps central : édicule sommital aux armes de la famille de la Porte aux loups.  
Phot. Yves Guillotin  
IVR52\_20127200185NUCA



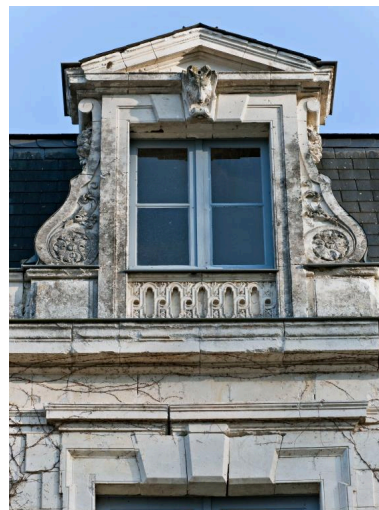
Château, façade sud-est du corps central : détail de l'édicule sommital. Date portée : 1870.

Phot. Yves Guillotin  
IVR52\_20127200186NUCA



Château, façade nord-ouest sur cour.

Phot. Yves Guillotin  
IVR52\_20127200253NUCA



Château, aile sud-ouest, côté cour : fenêtre de comble.

Phot. Yves Guillotin  
IVR52\_20127200254NUCA



Château, façade du corps central sur cour : édicule sommital aux armes de la famille de la Porte aux loups. Date portée : 1870.

Phot. Yves Guillotin  
IVR52\_20127200255NUCA



Château, aile sud-ouest, RdCh : cheminée et potager.

Phot. Yves Guillotin  
IVR52\_20117201428NUCA



Cheminée.

Phot. Yves Guillotin  
IVR52\_20117201432NUCA



Château, corps central,  
RdCh, vestibule : escalier  
d'apparat montant à l'étage.  
Phot. Yves Guillotin  
IVR52\_20117201434NUCA



Détail du départ de l'escalier.  
Phot. Yves Guillotin  
IVR52\_20117201435NUCA



Inscription : Louis  
Bordeaux CMDD 1871.  
Phot. Yves Guillotin  
IVR52\_20117201436NUCA



Château, corps central,  
RdCh, vestibule : poêle.  
Phot. Yves Guillotin  
IVR52\_20117201437NUCA



Château, corps central,  
RdCh : salle du débotté (?).  
Phot. Yves Guillotin  
IVR52\_20117201438NUCA



Bassin en pierre.  
Phot. Yves Guillotin  
IVR52\_20117201439NUCA



Autre bassin en  
pierre, dans une niche.  
Phot. Yves Guillotin  
IVR52\_20117201440NUCA



Cheminée.  
Phot. Yves Guillotin  
IVR52\_20117201457NUCA



Château, aile nord-est,  
RdCh : escalier montant  
à l'étage puis au comble.  
Phot. Yves Guillotin  
IVR52\_20117201460NUCA



Départ de l'escalier.  
Phot. Yves Guillotin  
IVR52\_20117201459NUCA



Dépendance 1, en retour d'équerre  
(disjoint) du château, côté cour.  
Phot. Yves Guillotin  
IVR52\_20127200175NUCA



Douve à l'arrière de la dépendance 1.  
Phot. Yves Guillotin  
IVR52\_20127200261NUCA



Dépendance 1, RdCh,  
pièce à feu : cheminée.  
Phot. Yves Guillotin  
IVR52\_20127200256NUCA



Dépendance 1, RdCh, autre  
pièce à feu : cheminée.  
Phot. Yves Guillotin  
IVR52\_20127200257NUCA



Dépendance 1, RdCh :  
détail d'une cloison à pan  
de bois en torchis sur lattis.  
Phot. Yves Guillotin  
IVR52\_20127200260NUCA



Dépendance 1, RdCh : escalier en  
vis, en bois, montant au comble.  
Phot. Yves Guillotin  
IVR52\_20127200259NUCA



Dépendance 1, comble : cheminée.  
Phot. Yves Guillotin  
IVR52\_20127200258NUCA



Dépendance 2.  
Phot. Yves Guillotin  
IVR52\_20127200174NUCA





Dépendance 2, RdCh,  
pièce à feu : cheminée.  
Phot. Yves Guillotin  
IVR52\_20127200168NUCA



Dépendance 2, étage sous  
comble : détail de la charpente.  
Phot. Yves Guillotin  
IVR52\_20127200169NUCA



Communs, face au château côté cour.  
Phot. Yves Guillotin  
IVR52\_20127200176NUCA



Communs, RdCh,  
pièce à feu : cheminée.  
Phot. Yves Guillotin  
IVR52\_20127200177NUCA



Ferme située au nord du château.  
Phot. Yves Guillotin  
IVR52\_20127200170NUCA



Ferme du château : maison  
et étables, façades sud.  
Phot. Yves Guillotin  
IVR52\_20127200171NUCA



Ferme du château : clapiers à  
lapins accolés aux étables, et sous.  
Phot. Yves Guillotin  
IVR52\_20127200172NUCA



Ferme du château, grange-  
étable : détail d'une baie.  
Phot. Yves Guillotin  
IVR52\_20127200173NUCA

Auteur(s) du dossier : Stéphanie Aquilon

Copyright(s) : (c) Région Pays de la Loire - Inventaire général ; (c) Syndicat de Pays de la Vallée du Loir