

UNE ADMINISTRATION EN GUERRE

septembre 1939 – juin 1940



Velaine-En-Haye
3 octobre 2014
JC Chausse

ECPAD Ivry Sur Seine



C'est l'histoire des forestiers pendant les 10 mois de guerre...



« Officier ayant demandé à 3 reprises, à être affecté dans une unité combattante, qui s'est fait remarquer pendant toute la Campagne de France par son entrain.

Au cours du repli de Juin 1940 dans les Vosges, a organisé avec sa section des barrages de routes pour retarder la progression des engins blindés et en a assuré la défense bien que ne disposant que d'un armement réduit . A été tué d'une balle le 21 juin 1940, au cours d'une de ces missions. »

(Signé Huntziger)



Que ferai-je demain ?

Septembre 1938 – Sept
1939 « période des états
d'alerte »

Témoignage Pierre MORIZE

Inspecteur Adjoint Briançon

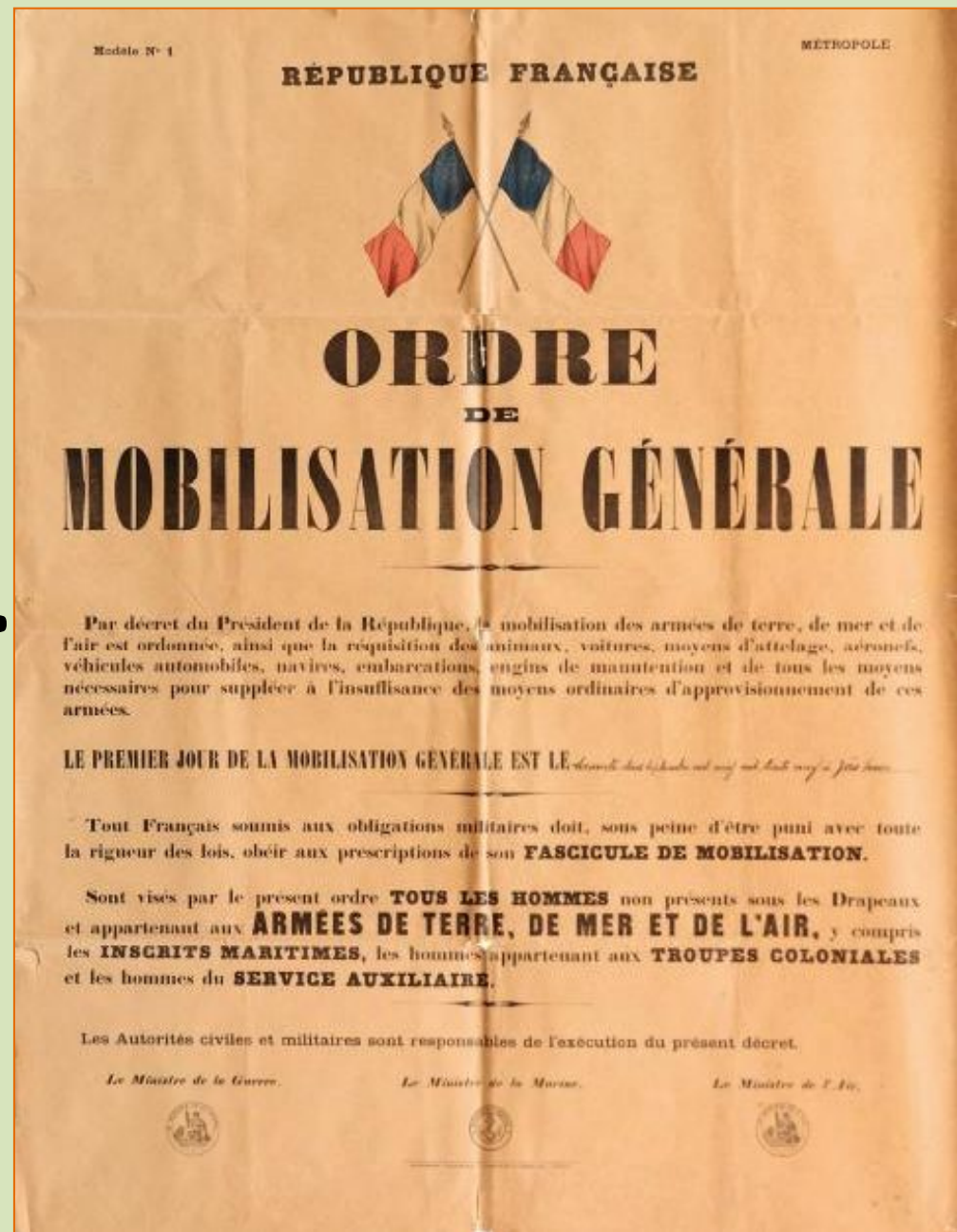


Demain, je pars...

1 et 2 septembre 1939
« tout est prêt en théorie »

Témoignage P. MORIZE

Inspecteur Adjoint Briançon



Affiche placardée le 1^{er} septembre 1939

Drôle de guerre...

3 sept 1939 – 10 mai 1940
« histoires d'invasions...
pour le Service Militaire
des Bois de Guerre »

Témoignage P. MORIZE

Inspecteur Adjoint Briançon

Muté à Lorient en Centre Bois de Guerre



LE «SERVICE MILITAIRE DES BOIS DE GUERRE » GÈRE LA PÉNURIE ET LES CONFLITS...

Besoins de l'**armée** : caisses à munitions, baraques pour armement.

Besoins de l'**intendance** : caisses conserves, pain de guerre.

Besoins du **génie** : pour ses travaux, corps de troupes.

Besoins de la **Marine** des arsenaux.

Besoins **SNCF**, fabrique de brancards pour le service santé.

Besoins des services des **réfugiés** : baraques...

Besoins des **fabricants** de caisses de conserves.

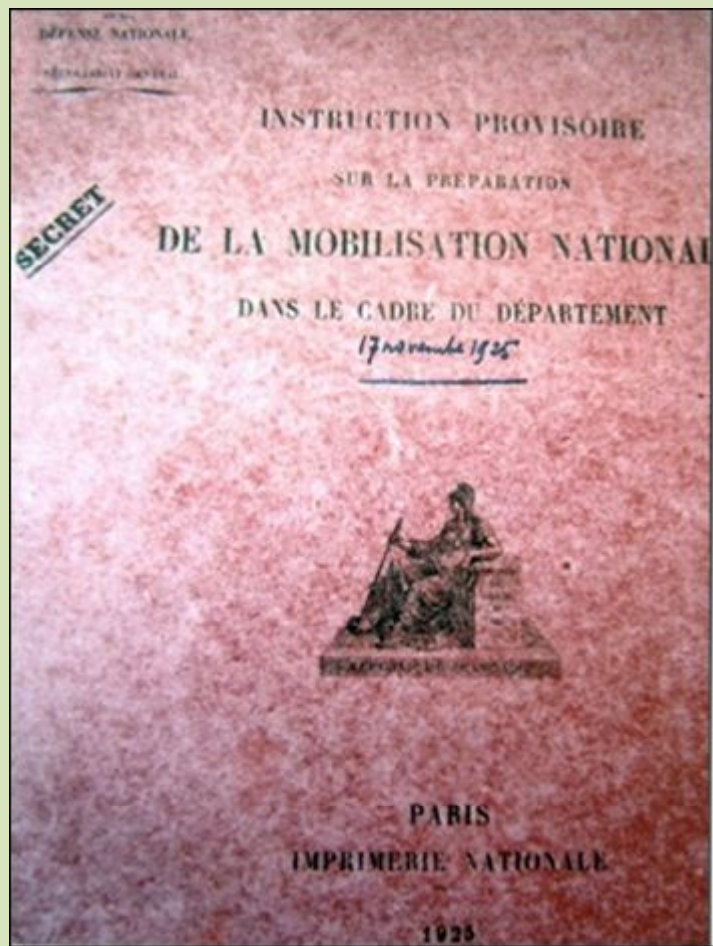
Besoins des **mareyeurs**

Besoins des **agriculteurs** : cageots à choux fleurs, et fraises.

**Témoignage P. MORIZE Insp.Adj
Muté à Lorient en Centre Bois
de Guerre**

QUELLES SONT LES RAISONS DE LA CRÉATION DES UNITÉS DE SAPEURS FORESTIERS ?

Le projet de mobilisation (1925)



Le positionnement des chasseurs forestiers



LES OBLIGATIONS MILITAIRES DES FRANCAIS.

obligations	Armée d'active	Disponibilité	Première réserve	Deuxième réserve	Total
1 ^{er} avril 1923	18 mois	2 ans	16,5 ans	8 ans	28 ans
31 mars 1928	1 an	3 ans	16 ans	8 ans	28 ans
17 mars 1936	2 ans	3 ans	16 ans	8 ans	29 ans

**avec réduction de service par enfant
au-delà de 6 enfants exonération de service*

LE FORESTIER FACE À SES OBLIGATIONS MILITAIRES

SERVICE 2 ans
DISPONIBILITÉ 3 ans

FORMATION ORDINAIRE DU GÉNIE
(Plus, les 7 plus jeunes classes de la 1^{ère} réserve)
Un régiment du génie.

1^{ère} RÉSERVE 16 ans

CORPS SPÉCIAL DES SAPEURS FORESTIERS
(Plus les plus jeunes classes de la 2^{ème} réserve)
Tableau 1
En compagnie de SF, groupe forestier, ou centre.

2^{ème} RÉSERVE 8 ans

AFFECTATION SPÉCIALE
Tableau 2
Direction, Gestion des forêts, marche au ralenti des services.

COMMENT S'ARTICULENT BESOINS DU PAYS ET PERSONNELS FORESTIERS ?

BESOINS MILITAIRES

- 10 COMPAGNIES de sapeurs forestiers, dites « aux armées ».
- 17 GROUPES FORESTIERS, dits « du territoire ».

BESOINS CIVILS ET MILITAIRES

- 37 CENTRES du service militaire des bois de guerre.

RÔLE TECHNIQUE DU SERVICE FORESTIER

- Reconnaître des coupes de bois exploitables.
- Réaliser les achats ou les réquisitions.
- Organiser et diriger les exploitations.
- Exploiter les scieries de campagne.
- Trier et classer les produits en vue de leur utilisation économique rationnelle.
- Transformer ceux-ci en produits finis : *cadres de bois de mine, caillebotis, éléments de baraques.*

RÔLE ET FONCTIONNEMENT DU SERVICE FORESTIER

ZONES DE L'AVANT

Stabilité ---- Sécurité---

- Être à l'abri des vues ennemies.
- Concentrer l'exploitation près des cantonnements.
- S'organiser pour répondre aux demandes urgentes.
- Eviter la constitution d'organisations trop industrialisées.
- **EN CONSÉQUENCE : S'EFFORCER DE DÉCENTRALISER EN CHANTIERS MULTIPLES**

ZONES DE L'ARRIÈRE

Stabilité+++ Sécurité +ou-

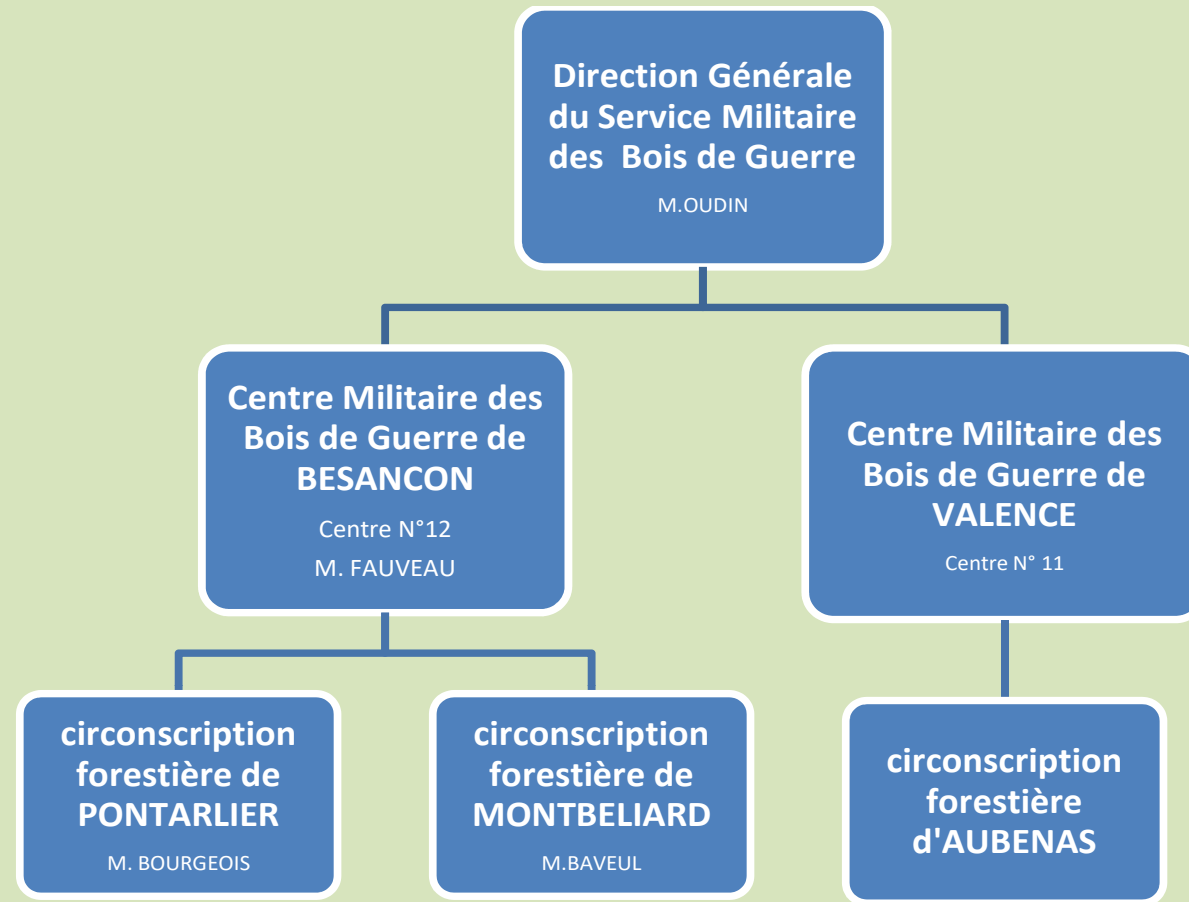
- Situer le centre dans des zones forestières importantes.
- Bénéficier de bons accès de communication.
- Équiper le massif en voies de vidange, améliorer l'existant, créer des voies Decauville.
- Organiser des ateliers de produits finis.
- **EN CONSÉQUENCE : SE RAPPROCHER DES MÉTHODES D'ORGANISATION INDUSTRIELLE.**

1

LES CENTRES DES BOIS DE GUERRE.

- **Produire à la fois pour l'industrie et l'armée.**
- **Réguler le marché du bois, afin de le contrôler par une procédure rigoureuse.**

ORGANISATION DU SERVICE FORESTIER (EXTRAIT)



Le centre de Besançon c'est 13 officiers :

1 Conservateur + 7 officiers des E et F + 2 officiers du Génie + 3 de toutes armes.

76 sous-officiers et hommes de troupe

FONCTIONNEMENT DES CENTRES.

- Il y a 37 centres.
- Ils apportent aux parties (exploitants, industriels, scieurs) la technicité et une documentation.
- Ils produisent, mais laissent une place aussi grande que possible au privé (compétences, capitaux)
- exercent une surveillance continue tant financière que technique de la coupe au paiement, par une procédure rigoureuse.



2

LES GROUPES FORESTIERS DITS « DU TERRITOIRE ».

Exécuter les commandes urgentes des militaires

- de bois en grumes façonnés,
- ainsi qu'un petit nombre de produits débités.

- L'administration propose une forêt pour faire travailler le groupe forestier.
- L'exploitation des coupes domaniales a lieu en régie.
- La réception est faite entre le commandant du groupe et l'utilisateur, en présence d'un représentant du Centre de bois.

Il exécute plus rapidement qu'un industriel des commandes de bois en grumes, façonnés par scies mobiles, en louant des scieries inoccupées.



- Il existe 17 groupes forestiers situés à l'intérieur du pays.



Centre forestier N°9 St Ambreuil

- Le groupe dispose d'une forêt domaniale, d'un équipement industriel et d'un hébergement



Le personnel est composé :

- de gardes forestiers,**
- de professionnels.**



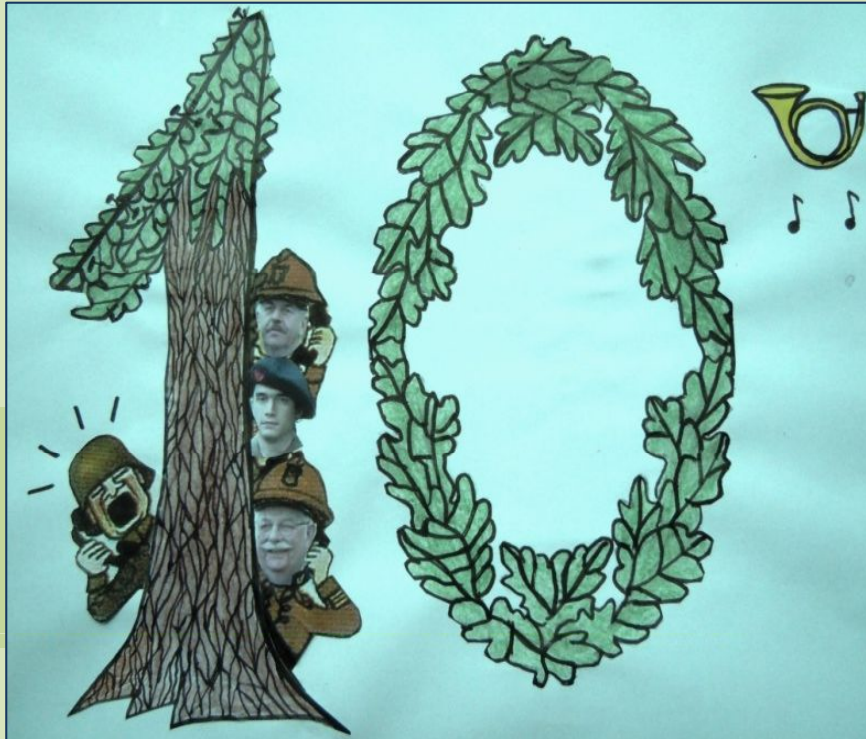
LISTE DES GROUPES FORESTIERS IMPLANTÉS DANS LES..... FORÊTS

- 1 - CHARLEVAL (Eure) Lyons
- 2 - THOMERY (Seine et Marne) et BOURRON MARLOTTE Fontainebleau
- 3 - SAINT REMY DU PLAIN (Sarthe) LA FRESNAY CHEDOUET Perseigne
- 4 - RETHONDES (Oise) Compiègne
- 5 - LEUGLAY-VOULAINES (Côte d'Or) Châtillon
- 6 - ANDELOT EN MONTAGNE (Jura) D'Andelot
- 7 - MONT-PRES-CHAMBORD (Loir et Cher) Russy...Chambord
- 8 - SAINT BONNET TRONCAIS (Allier) Tronçais
- 9 - SAINT ISNIER ct.m38, FERTE St AMBREUIL (Saône Loire) La Ferté
- 10 - SENNECEY LE GRAND (Saône et Loire) Sennecey
- 11 - AMBERT (Puy de Dôme) Bois Grand, StGermain
- 12 - QUILLAN (Aude) Fanges
- 13 - MENDE (Lozère) Mendes
- 14 - BLAIN (Loire Atlantique), PLESSE Gâvre
- 15 - LACANAU (Gironde) Landes
- 16 – MIMIZAN PLAGE (Landes) Ste Eulalie, Mimizan
- 17 – ANDELOT (Haute-Marne) Andelot Blancheville

LES COMPAGNIES DE SAPEURS FORESTIERS DITES « AUX ARMÉES ».

- **Produire le bois nécessaire à un corps d'armée, auquel la compagnie est attachée.**
- **Participer aux travaux d'organisation des positions avec les régiments du génie.**

LA



COMPAGNIE

Avec 4 groupes de travail, la compagnie combine :

- des moyens humains,**
- des moyens matériels.**

Moyens humains

277 hommes



- **5 officiers*** :
2 capitaines, un commandant de Cie et son adjoint.
3 lieutenants pour 4 sections de travail.
 - **23 sous-officiers*** :
1 adjudant, commandant de parc.
sergent-chef, sergents, des caporaux.
 - **249 hommes de troupe** :
 - **des services généraux** : comptables, cuisiniers, maréchaux ferrants, bourrelier, infirmiers.
 - **du train régimentaire** : conducteurs, chauffeurs, vagemestre, sergent d'approvisionnement.
 - **du parc de la compagnie** :
mécaniciens, scieurs, électriciens, affûteurs.
- * Seuls issus de l'administration des Eaux et Forêts.**



Moyens matériels

- **110 chevaux**
- **40 voitures hippomobiles**
- **2 voitures automobiles, 3 cycles**
- **des matériels techniques :**
2 bancs de scie, 2 locomobiles, 16 tringueballes, un tombereau pour briquettes, 2 tonneaux à eau, voitures pour la forge, pour la scierie, pour les bûcherons, pour le groupe électrogène, pour la protection contre les gaz.
- **Train régimentaire :** voitures à eau, à vivres, cuisine, bagages, fourrage.

Le sac du lieutenant va révéler des informations importantes.

**Le livret rouge :
contrôle nominatif des
personnels contient la liste
des personnes à prévenir en
cas de décès et des
informations sur
l'organisation de la
Compagnie.**



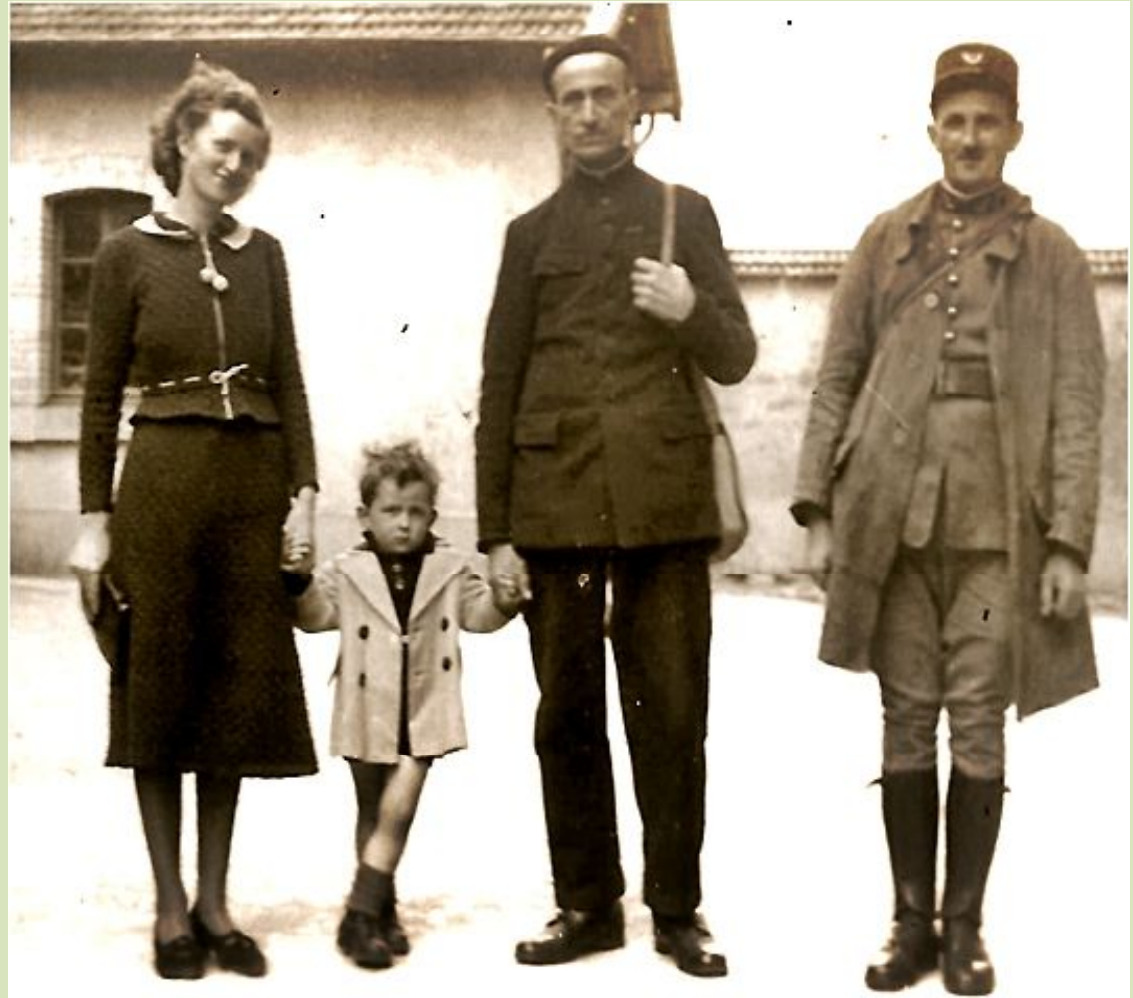
Le sapeur forestier Hubert MERLOT.

Sapeur Forestier MERLOT Hubert
(son épouse, son fils, son père).

34 ans, garde forestier
habite la M.F. d'Ansauville (54)

Né le 2 février 1905 à Lunéville
décédé le 9 décembre 1978.

Père garde forestier en forêt de la
Reine, MF de Samzey (54).



Le sapeur forestier Albert MERCIER.

Sapeur Forestier : **MERCIER Albert.**
(son épouse et son fils Marc)

35 ans né le 17 juillet 1904 à Ogeviller 54

Bureau de recrutement de Nancy N°853

Incorporé le 9 septembre 1939.

Libéré le 10 novembre 1952 (réserve).



Le sapeur forestier de la 10^{ème} Compagnie est intégré dans la 5^{ème} Armée.

IMPLANTATION DES COMPAGNIES DE SAPEURS FORESTIERS.

Exploiter les ressources ligneuses attribuées à chaque armée.

Pourvoir aux éventuels besoins de renforcement de l'armée.

Numéro des Compagnies	Numéro armées	Attachement aux secteurs fortifiés
1 ^{re}	1 ^{re} armée	Secteurs fortifiés de l'Escaut et Maubeuge
2 ^e	3 ^e armée	Secteur de Thionville
3 ^e	8 ^e armée	Colmar, Mulhouse, Altkirsch, Montb, Belfort
4 ^e	GQG	
5 ^e	2 ^e armée	Secteur Montmédy, Boulay
6 ^e	GCG	
7 ^e	6 ^e armée	Secteur Jura Central
8 ^e	GQG	
9 ^e	4 ^e armée	Aucun secteur fortifié
10 ^e	5 ^e	Secteur Rohrbach et Bas Rhin

Note du Grand Quartier Général du 13 septembre 1939, destinée au 4^e bureau de l'État Majoral Général.

INSIGNES DES COMPAGNIES DE SAPEURS FORESTIERS.





Remerciements :
José et Bechetoille
D. Sbrava
F. Plancke
P. Hirbec
et aux enfants des sapeurs.

FIN

Vous souhaitez apporter votre pierre à l'édifice
en faisant remonter une information, une photo, une remarque !

Contactez moi : foretdeberce@gmail.com